

LETHRICA

Serien om Lejrekredsens historie fortsætter i dette nummer. Vi hører om Alfarvejen, som gik igennem det nuværende Lejre Kommune.

Vi kommer med på en tur på Bramsnæsvigstien og bliver vidner til lukning af to butikker i Gevninge.

Fra Gl. Lejre berettes om lejermål og "uægte" børn.

Vi får et indblik i et barns oplevelse af befrielsen.

Der er også et lille indslag fra den dag, Tour de France kom igennem Gl. Lejre.



Rigtig god fornøjelse
På redaktionens vegne
Thyra Johannesen

I DETTE NUMMER:

<i>Leder</i>	2
<i>Lejre-kredsen</i>	4
<i>Alfarvejen</i>	16
<i>Bramsnæsvigstien</i>	22
<i>Praktiske oplysninger</i>	24
<i>Befrielsen</i>	25
<i>Letfærdige Qvinder</i>	28
<i>Gevninge brugs og bageri</i>	36
<i>Fællesarrangementer</i>	41
<i>Bramsnæs Lokalhistoriske Forening</i>	42
<i>Lejre Museumsforening</i>	45
<i>Tadre Mølles Venner</i>	50
<i>Egnshistorisk Forening for Hvalsø</i>	54
<i>Nyt fra DSI-TM</i>	55
<i>Kommende aktiviteter</i>	56

LEDER

DE HISTORISKE FORENINGERS STRUKTUR

Vi er uvante med at skrive leder til Lethrica. Anledningen er, at vores sædvanlige, meget dygtige og vidende skribent, Bent Gottfredsen, er blevet alvorligt syg, og derfor er det ikke muligt for ham at være aktivt med i foreningernes arbejde, men vi håber at se ham mellem os igen. Han er savnet, både på det historiske og på det menneskelige plan.

Bents sygdom har ført til nogle overvejelser angående en eventuel sammenlægning af foreningerne. Det har vi haft nogle løse drøftelser af før, både mellem formændene og i vores bestyrelser, og meningerne har været delte, hvilket er helt naturligt, da vi selv her i lille Lejre Kommune kommer fra steder med forskellig baggrund: Lejre med dybe tråde tilbage til vikingetiden, Hvalsø som stationsby med industri og landbrug, men også med historiske steder i området, og Bramsnæs uden større byer, men med sine mange godser, landbrug og fiskeri, og også der er der mange hi-

storiske steder. Når man ser på vores område med de briller, ser man en kommune med tre historiske foreninger med samme interesser, men med forskelligheder i størrelse og historisk baggrund.

Heldigvis har vi et godt samarbejde mellem foreningerne. Det gælder ud over samarbejdet omkring Lethrica især foredrag, hvor vi også har haft megen glæde af samarbejdet med Lejre Arkiv. Her har vi i de senere år haft nogle rigtig gode emner og foredragsholdere, som har trukket mange tilhørere.

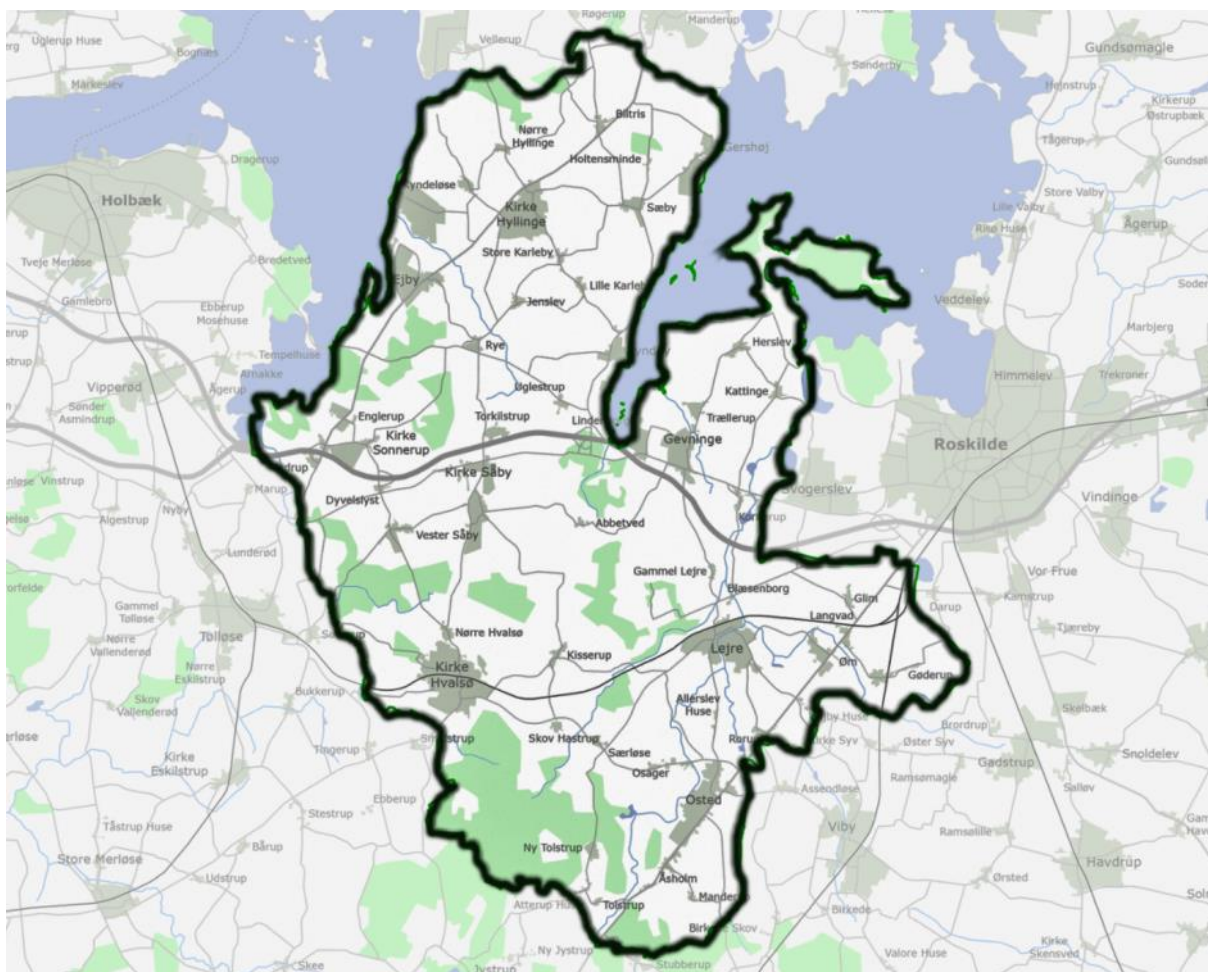
Dette samarbejde håber vi at kunne udbygge i tiden fremover til glæde for vores foreninger. Dette er mere nødvendigt nu, end det har været før, på grund af statens regulering af foredragsholdernes takster, som er steget væsentligt. Tiden med en stor tak og tre flasker vin er forbi. Nu koster det mindst 2000 kr. at få en foredragsholder fra Roskilde Museum på besøg -

og endnu mere, hvis vi skal længere ud. Så samarbejdet kommer os alle til gode.

Hvalsø og Bramsnæs har haft et vist medlemstab gennem de senere år. Gennemsnitsalderen stiger, både i medlemsskaren og i bestyrelserne. Det taler for, at tiden er inde til, at foreningerne slutter sig sammen for at kunne bibeholde, men også gerne udbygge den historiske forståelse af vores lokalområde.

I øjeblikket er det først og fremmest sonderinger, der foregår mellem Hvalsø og Bramsnæs, men vi ser gerne, at Lejre er med i disse. Det videre forløb planlægges i bestyrelserne, hvor en eventuel sammenlægning drøftes, hvis der er stemning for det. I sidste ende er det naturligvis de respektive generalforsamlinger, der tager stilling til, om der skal ske sammenlægning af foreningerne.

Hans Jørgen Lyck-Larsen, Thyra Johannesen og Bjarne Holm



Vores område - Lejre

Lejre-kredsen 1849-1852

LINJEVOGTEREN FRA LEJRE



Af Kaare R. Skou

Det andet kapitel i Lejre-kredsens historie begynder med, at læreren på Glim skole skaber begrebet en *vælgerforening*. Lige siden har vores politiske system været baseret på lokale foreninger med mere eller mindre magt. Deres opgave er at finde det partimedlem, som bedst kan skaffe partiet flere stemmer i kredsen, eller som bedst kan tale kredsens sag på Christiansborg. Ved det første valg vælger Lejre-kredsen en landskendt advokat, hvis politiske karriere bliver kort og noget speciel. Op til det næste valg er Bondevennerne blevet enerådende i Lejre, men også kommet i splid med sig selv.

Da Frederik 7. satte Grundloven i kraft den 5. juni 1849, udskrev han

samtidig det første valg til de to kamre, som Rigsdagen var endt med at have. Det fornemme Landsting viste sig fra første dag uinteressant. Det var i det bredt valgte Folketing, at politikken kom til at udspille sig.

Det sidste, grundlovgiverne havde foretaget, var at vedtage en valglov, der stemte med Grundloven. Den betød, at Lejre-kredsen - eller Blæsenborg-kredsen, som den stadig hed - fik rettet op på et par uhensigtsmæssigheder. Borup og Kimmerslev sogne blev afstået til Køge-kredsen, mens Lejre-kredsen til gengæld fik Gadstrup og Syv fra Køge og Rorup og Glim fra Roskilde-kredsen. Det betød, at alle sogne i den nuværende Lejre Kommune plus Svogerslev, Gadstrup og Syv ville udgøre Lejre-kredsen.

Den politiske lærer

Op til valget til Den Grundlovgivende Rigsforsamling havde der været uenighed i Bondevennernes Selskab, som havde mange medlemmer i Lejreområdet, om, hvorvidt selskabet

skulle være en fagforening for gårdmænd og husmænd, eller om selskabet skulle dele sig i to parallelt arbejdende dele, en faglig og en politisk. Peder Hansen, Abbetved, der var Lejres mand på Christiansborg, var ikke i tvivl. Der måtte skabes et politisk parti, hvor der ikke var rum til at tilgodese godsejernes og proprietærernes interesser, og som samtidig med at repræsentere gårdmænd og husmænd kunne appellere til vælgere uden for bondestanden.

En af de lokale politisk interesserede ildsjæle med sympati for Bondeven-

nerne var netop ikke bonde, men Glim Skoles lærer Svend Rørbech. Han var kommet til sognet og skolen som 29-årig og havde tilført landsbyen nye ideer og nyt liv. Skolen var bygningsmæssigt ikke i den bedste forfatning, og et af hans tidlige initiativer var at oprette en skolebygningskasse, så skoledistriktet i løbet af 4-5 år kunne samle penge sammen til en reovering. Til hans store vrede besluttede sogneforstanderskabet, at kun hartkornsbrugerne skulle bidrage til kassen, og han blev fra da af indædt forkæmper for



Glim Skole efter Rørbechs og Glim-borgernes reovering

jords egalisering, hvilket dækkede over den politiske holdning, at der ikke skattemæssigt skulle være forskel på *privilegeret* og *uprivilegeret* jord. Hartkornsbrugere var dem, der betalte skat af deres jord, og det var de færreste i Glim, for det meste af sognet bestod af skattefri privilegeret jord ejet af Ledreborg Gods eller klostret i Roskilde.

Rørbech fik ret. Efter fem år var der penge til at rette væggene i skolebygningen op, tilbygge et fag, lægge nyt stråtag, anskaffe nye varmeovne, skifte døre og vinduer ud og male det hele, alt sammen med hjælp fra frivillig arbejdskraft, som ikke tøvede med at stille op.

Mødet på Lindenberg Kro

Svend Rørbech var et ikke helt tilfreds medlem af Bondevennernes Selskab. Det kunne ikke ubetinget følge ham i hans politiske kamp mod hartkornsskatterne, fordi det også var en faglig forening for jordbrugere med skattefri privilegeret jord. Det overbeviste ham om, at Peder Hansen havde ret. Selskabet måtte deles i to, en faglig forening og et politisk parti. Han indkaldte sammen med Peder Hansen bondevenner fra Lejrekred-

sen til møde på Lindenberg Kro den 22. juni 1849 klokken 16.

Her opfandt de, hvad der skulle blive karakteristisk for demokrati på dansk, den lokale partiforening. Peder Hansen blev formand og Rørbech sekretær. Foreningens opgaver blev defineret som støtte til kredsens folketingsmedlem og i påkommende tilfælde at finde en ny kandidat. Snart dukkede der vælgerforeninger op overalt i landet.

Valgdatoen til det første folketingsvalg var sat til den 4. december 1849, og Peder Hansen havde besluttet ikke at genopstille, så vælgerforeningen måtte straks i gang med at finde en kandidat. Bondevennerne stod så stærkt i Lejre, at vedkommende kunne føle sig sikker på valg.

Bondevennernes Selskab var særdeles topstyret og brød sig ikke om fænomenet vælgerforeninger. Ledelsen frygtede, at de ville prioritere lokale kandidater over bedre kvalificerede folk udefra. Havde man fundet en lokal, ville han være svær at komme uden om. Sandheden, som ledelsen var fuldt bevidst om, men som den måtte bestride, var, at kun få bønder besad tilstrækkeligt med samfunds-



"Et koppel heste uden for Lindenborg Kro" Maleri af Otto Bache 1881

kundskab til at være lovgivere.

Ønskesedlen

Bondevennernes blad, *Almuevennen*, offentliggjorde en liste over personer, som selskabet gerne så opstillet. Som den tro partisoldat Peder Hansen var, ønskede han, at Lejre-kredsens kandidat blev en fra ønskesedlen. Det blev der murret noget over. Flere folte sig kaldet, men Rørbech og Peder Hansen tog en chance. Rørbechs fornemmelse sagde ham, at både Højre og De Nationalliberale var så sikre på Bondevennernes sejr, at de simpelt-

hen ville opgive at stille med kandidater. Var det tilfældet, ville der kun blive bondevenner at vælge imellem, og hvis bare et antal hjemmefødningsinsisterede på at stille op, ville de sprede stemmerne fra lokalchauvinisterne mellem sig, så den kvalificerede udefra ville blive valgt. Vælgerforeningen var tilfreds - og gik lige i fælden. De 1.826 vælgere i Lejre-kredsen så dermed ud til at få hele fem lokale plus ham fra ønskesedlen at vælge imellem - det højeste antal i nogen kreds.

De fem var bomforpagter Peder Pedersen, Borup Bom, sogneforstanderen i Gevninge Niels Christiansen, ungkarl Peder Jensen fra Lejre, husmand Christoffer Martin fra Nørre Hvalsø og endelig gårdbestyrer Hans Nielsen fra Daastrup, som dog opgav kampen inden valgdagen. Af dem var Niels Christiansen kynisk set den eneste kvalificerede.

På den måde blev den københavnske stjerneadvokat, Jean Baptiste Louis Edouard Buntzen, fra ønskesedlen Lejre-kredsens medlem af Folketinget. Han var sin tids Mette Grith Stage eller Knud Foldschack i et middelalderligt retssystem skabt af pave Gregor 9. i 1231 til at dømme kættere, og som først opfyldte Grundlovens ord med retsplejereformen fra 1919. Indtil da var det principielt den skadelidte i straffesager, der skulle føre sag mod den gerningsmand, som politiet havde fundet frem til, så en advokat optrådte i retten på skift efter, hvem han var hyret af som enten anklager eller forsvarer.

Buntzen havde blandt andet forsvaret den nationalliberale demokratiforkæmper Orla Lehmann, da han stod tiltalt for at udbrede had og misnøje mod forfatningen – enevældens kon-

gelov – med sin skelsættende *Falstertale*. På et møde i Nykøbing F den 30. januar 1841 havde en af egnens bønder, Christoffer Rasmussen, spurgt ind til, hvad et demokrati kunne gøre for bondestanden, og sogneforstander Peter Hansen Vest havde fulgt op. Orla Lehmann greb øjeblikket: Kongen var ikke deres beskytter, som de troede.

Bønderne kunne få den fortsættelse af Reventlows jordreformer, de eftertragtede, hvis de allierede sig med De Nationalliberale. Hovedpunkterne i et fælles program skulle være folkestyre og samme skat på al jord, mens hver part stadig kunne have sit syn på det ømtålelige spørgsmål om rigets grænse til Det Tyske Forbund. Bønderne skulle vide, at De Nationalliberale ikke angreb kongen, men de embedsmænd, som unddrog sig ansvar ved at krybe i ly bag kongemagtens purpur.

Det var den alliance, der bar frugt med folketingsvalget.

Det første valg

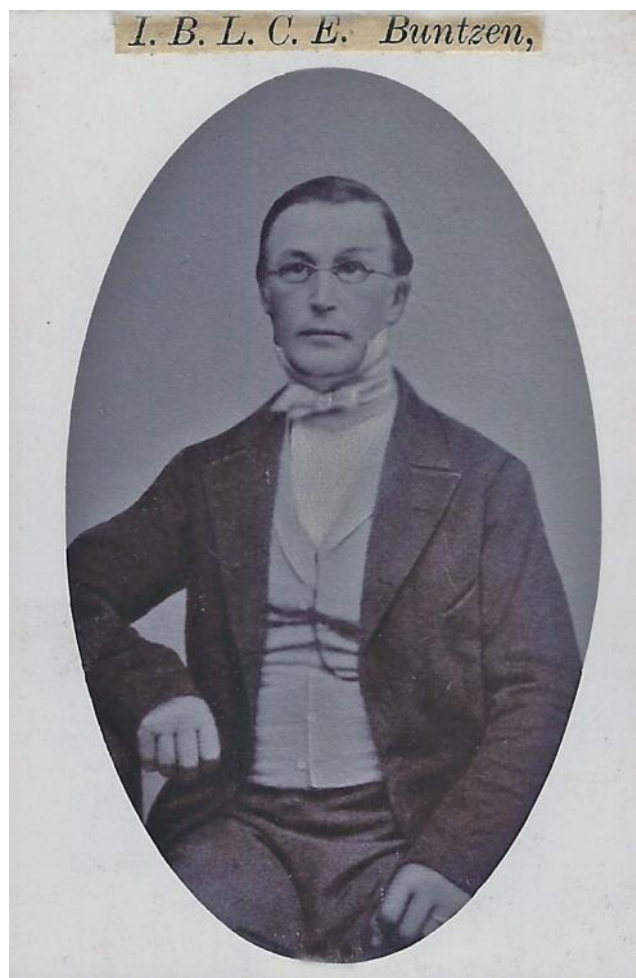
Valget gik, som det skulle, set med Bondevennernes øjne. Overalt, hvor de regnede med at få et mandat, fik de det, og de fleste steder vandt sel-

skabets anbefalede kandidat.

I Lejre-kredsen fik Jean Baptiste Buntzen 76,9 procent af de afgivne stemmer. Kun en fjerdedel af vælgerne havde altså foretrukket en lokal kandidat. Bedst gik det for bomforpagter Peder Pedersen i Borup med 15,1 procent af stemmerne. Stemmeafgivningen var ikke hemmelig, så alle vidste, hvem der havde stemt hvordan.

45 procent af Lejre-kredsens vælgere var fæstere af større eller mindre landbrug, mens selvejere kun udgjorde en enkelt procent. 29 procent var arbejdsmænd uden egen jord. Håndværkere udgjorde 11 procent og pensionister syv. Et interessant procenttal er tallet for embedsmænd og administratorer, herunder gejstlige på kun fire procent. Antallet af selvejere gjorde, at Højre ikke havde en chance, og antallet af embedsmænd betød det samme for De Nationalliberale.

Så man ud over dette første folketing, så var der én ting, der totalt adskilte det fra nutidens: Det var så godt som alle landets kendisser, heriblandt Buntzen, der var samlet, og så nogle lokale præster og bønder. Der skulle gå 50 år, før polit'ere og den slags op-



Jean Baptiste Buntzen

stod, og yderligere 50 år, før de blev dominerende.

To nørder

Folketinget skred direkte til lovgivningsarbejdet. Lovforslag nr. 1 blev fremsat af justitsminister Carl Emil Bardenfleth og drejede sig om at flytte sager om dødsboskifte fra godsjerne til en særlig skifteret, hvilket var en opfyldelse af et af Bondevennernes programpunkter.

Det bemærkelsesværdige var, at tinget begyndte at lovgive uden først at

have udformet en forretningsorden med et sæt spilleregler. Man havde blot enstemmigt bedt matematikeren Carl Georg Andræ lede tingets møder, indtil han havde forfattet en sådan.

Andræ var nærmest født til den opgave. I alt, hvad han foretog sig, var han den konsekvente, praktisk orienterede systematiker, der på Militærakademiet i det tidligere *gjethus*, klokke- og kanonstøberiet på Kongens Nytorv, hvor Det Kongelige Teater i dag ligger, underviste kommende officerer i beregningen af kanonkuglers baner. Politisk befandt han sig på den konservative fløj af nationalliberale. I tvivlens stunder var han deres samlingspunkt – ikke mindst i de vanskelige tider op til 1864, hvor De Nationalliberale dannede regering, og hvor C.C. Hall, en overvejelsernes mand, var regeringschef. Oppositionen kaldte ham den vægelsindede, og Frederik 7. lod ham vide, at han foretrak *en hel*, men ikke kunne finde en sådan.

Andræ samlede på den tid partitoppen til middag sin lejlighed i Nørregade i København hver torsdag. Det hed sig, at Danmark blev regeret fra Andræs spisebord og ikke fra Chri-

stiansborg.

Vi ved ganske meget om denne særprægede personlighed. Han blev nærmest behandlet som en gud af sin hustru, Hansine. Andræ tænkte enhver sag grundigt igennem, og det foregik, mens han vandrede op og ned ad stuegulvet mumlende argumenter for og imod. I hælene på ham fulgte Hansine og samlede alle hans guldkorn op for om aftenen at notere dem ned i sin dagbog, som også fik tilført referat af diskussionerne under torsdagsmiddagene. Som kilde får hendes dagbogsoptegnelser yderligere værdi ved, at deres irriterende, selvhøjtidelige søn, Poul, fra han blev ni år og resten af sit liv med faderens omhu førte en parallel dagbog.

For Folketinget fandtes hverken guder eller halvguder. Nok fik Andræ overladt at forme en forretningsorden, men til at føre kontrol med ham nedsatte tinget en følgegruppe, og det er her, at Buntzen kommer ind i billedet. Lige så nørdet Andræ var med sin matematik, var Buntzen det med sin jura. Bondevennerne nærede store forhåbninger til hans valg. Hvor deres politiske ledere, J. A.

Hansen og Balthazar Christensen, tog forpostfægtningerne i folketinget, skulle han udgøre det tunge artilleri, der blev sat ind, når væsentlige sager nærmede sig deres afgørelse.

I dette udvalg, som stadig eksisterer under navnet Udvalget for Forretningsordenen, har alle partier nu som dengang placeret nogle af deres absolutte toppolitikere. I dag sidder for eksempel Sophie Løhde, Peter Skaarup og Mai Mercado i udvalget som folketingsformand Henrik Dam Kristensens linjevogtere.

Skæbnen spænder ben

Buntzen kom aldrig til at spille den rolle, bondevennerne i Lejre havde drømt om. På den ene side var de stolte over at være repræsenteret af et landskendt koryfæ. På den anden side var de skuffede over, at han aldrig som andre folketingsmedlemmer lagde en sag på Folketingets bord, som specielt angik Lejre. Det var kutyme, at når ordførerne havde haft ordet i den ugelange finanslovsdebat, så stillede de menige folketingsmedlemmer sig på række og forelagde ministrene – specielt finansministeren – små og store ønsker fra

deres valgkreds.

På sin side konstaterede finansminister Wilhelm Spønneck, at kneb det for regeringen med at finde flertal for et af sine forslag, kunne han normalt snige sig ned blandt de jyske bondevenner og mod et lille stykke infrastruktur hist og her sikre sig et flertal trods de ledende politikeres afvisning.

Årsagen til skuffelsen i Lejre var meget konkret. Kort efter valget pådrog Buntzen sig en sygdom, der hurtigt og uafvendelig gjorde ham mere og mere tunghør - formentlig den, der kaldes Menières sygdom. Hurtigt måtte han opgive at følge med i debatterne i salen, og snart efter fik han også svært ved at deltage i udvalgsarbejdet. Til hans held var det besluttet, at alt, hvad der blev sagt i folketingsalen, skulle trykkes og udgives hurtigst muligt, og derfor kunne han deltage i arbejdet med forretningsordenen, hvor han ofte sad med den afgørende stemme omgivet af to højremænd og to nationalliberale.

Egentlig er forretningsordenen et interessant værk. Systematikken og

mange af bestemmelserne står stadig uforandret fra Andræs pen, og så godt som alle foreningsvedtægter i det ganske land er den dag i dag skåret over samme læst. Men der er dog bestemmelser i Andræs værk, vi slet ikke forstår.

For eksempel skulle formanden gribe ind, hvis en taler bevægede sig ind på et udenrigspolitisk emne. End ikke borgerkrigen om rigets grænse måtte omtales.

Hvorfor? Jo, i Grundloven står der, at kongen (regeringen) handler på rigets vegne i forhold til andre lande, og det blev tolket sådan, at Folketinget ikke engang måtte tale om udenrigspolitik. Forholdet ændrede sig først op til 1920, hvor Nordslesvig blev genforenet med Danmark som Sønderjylland. Den daværende radikale regering fandt det i situationen vigtigt at have Folketinget bag sig, og på Venstres initiativ blev der oprettet et mere eller mindre formelt sønderjysk udvalg. Efter genforeningen blev det siddende som Det Udenrigspolitiske Nævn – og den dag i dag gælder der andre spilleregler for Nævnet end for de øvrige folketingsudvalg.

Nation eller rige

Som allerede fortalt var en fælles politik over for den spændte situation omkring grænsen mellem Det Danske Rige og Preussen ikke en del af samarbejdsaftalen mellem De Nationalliberale og Bondevennerne. Blandt Bondevennerne fandt man nemlig alle til rådighed stående opfattelser. Mange bondevenner var grundlæggende loyale over for kongen og støttede som konsekvens helstaten – et rige bestående af Danmark og kongens hertugdømmer, Slesvigs, Holsten og Lauenburg. Andre var tændte af den skandinavistiske modestrømning, som fandt et forenet Danmark, Sverige og Norge ideelt. Atter andre støttede den nationalliberale opfattelse, at en naturlig dansk nation omfattende Slesvig.

Midt i valgperioden, der dengang var på tre år, truede spørgsmålet rige eller nation med at splitte Bondevennerne fra top til bund. Dag for dag blev kløfterne mellem de tre opfattelser af Danmark dybere og dybere. Blandt ledere nærmede Balthazar Christensen og Tscherning sig helstatstilhængerne, mens J. A. Hansen trak i retning af De Nationalliberales Danmark-Slesvig.

På Skamlingsbanken havde forfatteren Steen Steensen Blicher indbudt til nationalt folkemøde til fordel for Danmark-Slesvig. 6.000 fra nær og fjern mødte frem, heraf ikke så få bondevenner. En sådan folkelig manifestation begejstrede den politiske lærer i Glim, Svend Rørbech.

Gl. Lejre, sagnkongernes hovedstad, skulle gøres til Sjællands skamlingsbanke. Uden om Bondevennernes partiforening i Lejre, som han jo selv havde skabt, tog han kontakt til lens-

greve Christian Edzard Holstein-Ledreborg for at få ham med på idéen om - ikke et Bondevennernes folkemøde, men en national manifestation på årsdagen for slaget ved Isted. Holstein-Ledreborg rådede over det meste af jorden omkring Gl. Lejre, men som mere oberst end godsejer måtte han være loyal over for regeringen, der opfattede folkemøderne som vendt mod sig. Derfor mente han ikke at kunne stille en del af godsets areal til rådighed, men henviste



Der eksisterer tilsyneladende ikke nogle billeder fra Lejre-mødet, men året efter flyttede de til Herthadalen, og herfra eksisterer der flere billeder

til sognefogeden i Kornerup, Peter Hansen Guldberg, som ejer af et område tæt på Skibssætningen. Han ville gerne stille det til rådighed, og som lokal politimyndighed turde han også tage ansvar for ro og orden.

Grundtvig stillede med glæde op som hovedtaler, hvilket ikke bekom Bondevennernes ledere vel. Blandt det lidt, de efterhånden kunne enes om, var, at grundtvigianere var politisk utilregnelige, og Lejre-kredsen måtte for alt i verden ikke falde i hænderne på dem. På grund af Buntzens helbredstilstand måtte ledelsen disponere med, at han ikke genopstillede, og at der derfor skulle findes en ny kandidat til den vigtige Lejre-kreds.

Det hjalp ikke på humøret, at den næste taler, Rørbech indbød, var det populære folketingsmedlem, teologen og læreren Frederik Frølund fra Fuglebjerg, der nok stod Balthazar Christensen nær, men som ligesom Grundtvig ofte gik egne veje og derfor ikke blev regnet for helt driftssikker.

Det var imidlertid ikke Rørbechs hensigt at bidrage til splittelsen blandt bondevennerne, så han sørge-

de for, at der også blev plads på talerlisten til partiorganisationens jernnæve, partisekretæren Asmund Gleerup, en mand hvis rolle bedst kan sammenlignes med den, som Claus Hjort Frederiksen gennem mange år spillede i Venstre, og hvis arbejdsmetode lignede hans. Claus Hjort kunne være barsk, og Gleerup var måske en tak mere kynisk, når det gjaldt. I hvert fald fik han på et ret tidligt tidspunkt de første pionerer i bondebevægelsen, lægprædikanten Rasmus Sørensen, der i al hemmelighed blev finansieret af den progressive lensgreve og senere demokratiets første udenrigsminister, Frederik Marcus Knuth, og fæstehusmanden under den yderst konservative godsejer Bernt A. Collet på Lundbygaard mellem Næstved og Vordingborg, Peder Hansen Lundby, ekskluderet – personer som under enevælden blev kaldt *fule* [stinkende] *folkeforførere* af kongens juridiske rådgiver, Anders Sandø Ørsted. Senere blev de rubriceret som kommunister af Orla Lehmann, hvad de absolut ikke var, men netop på det tidspunkt udgav Marx sit hovedværk og skabte røre og skræk overalt i europæisk politik.

Efter Gleerups mening kunne de ikke

bruges som politikere – Rasmus Sørensens var docerende på en nedgørende måde, og Peder Hansen Lundby havde slet ikke valgret på grund af en tidligere dom.

Da den radikale statsminister C. Th. Zahle efter Peder Hansens død afslørede en mindesten for ham på landets første husmandsskole, Kærehave ved Ringsted, var der i granitten mejslet *Han segned men standen hævede*.

Folkemødet i Gl. Lejre blev en overvældende succes med 8.000 deltagere i dets blanding af politik, tivoli, familieskovtur og krejlermarked. Splittelsen blandt Bondevennerne lagde ingen mærke til.

Valget, der skulle finde sted senest den 4. december 1852, blev udskrevet den 26. maj til afholdelse den 1. august. Samme dag meddelte Buntzen sine vælgere, at han af helbredsgrunde ikke genopstillede. Bladet fulgte meddelelsen op med kommentaren, at så dannede, faste og uselviske mænd som Buntzen kan ikke uden føleligt savn undværes på vores Rigsdag.

Kredsbestyrelsen skulle i gang med at finde en ny kandidat.

Rettelse:

Af den første artikel om Lejrekredsens historie hedder det fejlagtigt, at Lejre Herred blev nedlagt i middelalderen. Det er ikke korrekt. Lejre Herred afsluttede sin sidste sag i 1922.

Litteratur:

Adriansen, Inge: Erindringssteder i Danmark. 2010.

Almuevennen

Christensen, Tom: Lejre bag myten. 2015. Danmarks Statistik, historiske valg.

Denman, Henrik: Herthadalen som politisk kampplads i 1800-tallet. Historisk Årbog for Roskilde Amt, 2020.

Elberling, Victor: Rigsdagens medlemmer gennem 100 år. 1949.

Neergaard, Niels: Under Junigrundloven. 1916.

Nielsen, A. Strange: Skolevæsenet i Rorup-Glim Kommune. Fra Københavns Amt, 1950.

Rigsdagstidende.

Skou, Kaare R. Lov & Land. 2016.

Skou, Kaare R.: Land at lede. 2008.

Trap, J. P.: Statistisk-topografisk beskrivelse af Kongeriget Danmark. 1879.

Vammen, Hans: Den tomme stat. 2011.

ALFARVEJEN I LEJRE KOMMUNE



Af Olav Sejerøe

Tidligere gik to hovedfærdselsårer over Sjælland fra København til Storbælt. De gik begge over det, som nu er Lejre Kommune. Det var Alfarvejen og Kongevejen.

Alfarvejen var vejen, hvor alle færdedes i modsætning til Kongevejen, som kun måtte bruges af kongen og

hans nærmeste. I Lejre gik Alfarvejen over Glim, Øm, Højby og Osted.

Glim

Alfarvej gik ud af Roskilde i syd, omtrent hvor den nuværende Ringstedvej ligger. Vejen passerer sydvest for Glim, mellem landsbyen og kirken. Det er grunden til, at indgangen til Glim kirke er på nordsiden ("på bagsiden") af kirken. I tårnet mod vest har kirken et ur, som var nyttigt for en kirke ved en landevej.



Alfarvejens forløb gennem den østlige del af Lejre kommune.



Glim kirke med våbenhus mod nord. Til højre i billedet, mod nord, ses stadig alfarvejen

Øm, Klostergårdsvej

Fra Glim gik vejen mod Øm. Den gik nord for Øm. Lidt før vejen ned til Jættestuen drejer den nuværende vej lidt til højre mod Lejre. Alfarvej fortsatte her ligeud, forbi jættestuen og mod en overgang over Langvad å. Mellem Øm og vejen løber Lavringe å. På engen mellem åen og Øm afholdtes i gamle dage Spurvehøgs marked. Det var praktisk, at marke-

det lå ved Alfarvejen. Markedet blev i 1559 flyttet til Roskilde på grund af, at der på markedet blev bedrevet megen uskikkelighed.

Fra Øm fulgte alfarvejen den nuværende Klostergårdsvej et stykke af vejen mellem Øm og Lejre.

Langvad å

Ved Langvad å var oprindeligt et vad, som var meget vanskeligt at passere,



Markvejen fra Ellebroen til Højby, som følger Alfarvejens forløb

når der var meget vand i åen og om vinteren. Frederik den II. befalede derfor i 1568 herredsfogeden i Voldborg Herred at sørge for, at bønderne opførte en bro over Langvad å mellem Assers Mølle og Elleskoven. Broen blev bygget og fik navnet Ellebroen. Bønderne havde også pligt til at vedligeholde broen. Men det kneb det med, og broen kom med årene i dårlig stand. På et tidspunkt ansatte man en opsynsmand til at vedligeholde og passe broen. Til ham blev der opført et brohus ”Ellebrohus” på den østlige side af broen. Fundamentet til Ellebrohus kan stadig ses ved den markvej, som går fra åen op til Højby. Af markvejen er nu kun et skel tilbage.



Landevejs højen

Selv om åens omgivelser nu er groet til, og åen er flyttet lidt mod vest, kan man stadig se vejdæmningen, som fra Højbysiden førte ned til Ellebroen og resterne af opsynsmandens hus, Ellebrohus.

Højby

Ved Højby følger Alfarvej den nuværende vej, Rorupvej, forbi Landevejs højen, Højby gamle smedje og Højby gamle skole. Den gamle smedje og den gamle skole findes stadig, nu som boliger. Efter at have passeret den gamle skole drejer Rorupvej mod venstre mod Rorup. Alfarvejen fortsatte ned over Valdemargårdens mark mod Osted. Valdemargårdens mark er i de senere år blevet udstykket og bebygget.



Højby gamle smedje



Højby gamle skole

Lavringe å

Lige før alfarvejen nåede Lavringe å, gik den tæt syd om Tvethøje (to høje). I dag er kun den ene af de to høje

tilbage. På et af Chr. Bayers billeder kan man se, hvad der blev af den anden høj. Den blev overpløjet.



”Harren” med marksten ved Lavringe å

Overgangen over Lavringe å var oprindeligt et vad, Harrevad. Her blev senere Harrevadsbroen eller Herridsbro anlagt. "Harre" betyder stendynge. For at komme sikkert over lagde folk en sten til de magter, der rådede over vandløbet. Visse steder i landet kan disse dynger af sten endnu ses. Måske ligger den oprindelige "Harre" under de marksten, som er læsset af i vor tid.

Fra Harrevadsbro gik Alfarvej op over marken mod Osted. En del af

vejen har forløbet mere vestligt end den nuværende vej fra Allerslev til Osted. Alfarvejen løber ind i Osted ved kirken, en del af forløbet følger den nuværende vej. Kirken er ligesom kirken i Glim forsynet med ur i tårnet til glæde for både de vejfarende og byens egne folk.

Osted var omtrent midtvejs mellem Roskilde og Ringsted, og her har fra gammel tid været en kro.

Kroen lå, hvor beboerhuset nu ligger.



Osted kirke med tårn

Beboerhuset har tidligere været kommunekontor og før igen skole. Alfarvejen fortsatte gennem Osted og videre vestpå ad den vej, som også nu bærer navnet Alfarvej. Ved det sted, hvor vejen fra Manderup udmunder i Hovedvej 1, delte Alfarvejen sig i to spor, et på hver side af den i 1791 åbnede nye landevej. De to spor samlede igen omtrent der, hvor vejen til Borupgården nu forlader hovedvejen. Det var ikke usædvanligt, at Alfarvejen delte sig i flere spor. Når nemlig et spor blev opkørt, dannede færdslen bare et nyt spor, hvor der var mere fremkommeligt. Fra sidevejen til Borupgård fulgte Alfarvejen omtrent det forløb, hovedvejen nu har, men den snoede sig en del.

Alfarvejen var hovedfærdselsåren

over Sjælland fra København til Storebælt i mange år. Den var ofte opkørt og i ringe stand. Der kom ofte klager over vejens slette tilstand, og gang på gang kom der kongebrev med ordre til at forbedre vejen. Stigende trafik gjorde forholdene værre, og i midten af 1700-tallet besluttede den enevældige regering at gøre noget. Man tilkaldte den franske vejingeniør, Jean Marmillod, og overdrog ham at udarbejde planer for det danske vejvæsens modernisering. Strækningen Roskilde – Korsør blev påbegyndt 1770, og i 1791 stod den færdig og åbnedes for trafik. Det var en vej efter fransk mønster, lige og med gode broer. Broerne langs Alfarvejen blev nedbrudt, og trafikken flyttede til den nye hovedvej.

En del læsere af dette blad vil sandsynligvis være medlemmer af flere af foreningerne og vil derfor modtage mere end ét eksemplar af bladet.

Det er meget kompliceret administrativt at ændre på dette forhold.

I stedet opfordrer redaktionsudvalget til, at man forærer de ekstra kopier til venner og bekendte.

Det kan være med til at stimulere interessen for vores lokalhistorie.

BRAMSNÆSVIGSTIEN



Af Bjarne Holm

Jeg går ofte ture i Ejby, og et af mine favoritsteder at gå er stien, der går fra Ejby havn til bunden af Bramsnæsvig, hvor de stejle skråninger går op til Christian Hansensvej og videre ud i Ejby Strandvej. På mine ture dér har jeg tit undret mig over, hvem der har sørget for det ganske imponerende beskyttelsesdige, der ligger mellem



Ejby havn og Nagels Rende (eller Ejby strand.) (Det hedder den, selv om kommunen har sat et skilt op, hvor den hedder Bramsnæs strand. Vejen dertil hedder som bekendt også Ejby Strandvej). De mange store sten ligger fra stiens kant og ned til vandet og er en effektiv bølgebryder, hvilket vi igen så sidste vinter under stormen Malik. Bølgerne slog op over diget, og visse steder kom stien under vand, men efter stormen var stien der stadig. Det stykke af stien derimod, der går fra Nagels Rende til skrånningen op til Christian Hansensvej, har ikke noget stendige, kun den flade kyst, og her er stien delvis vasket væk. Heldigvis er der her mindre bebyggelse på skrånningen, end der er på det første stykke op mod Ejby havn, så nu er der begyndt at være dannet en ny sti højere oppe.

Tilbage til stien mellem Ejby havn og Nagels Rende. Den var lettere ramponeret efter Malik, men stadig intakt. Det samme skete efter stormen Bodil. Stien er jævnligt delvist oversvømmet, når det blæser hårdt

fra nord eller nordvest, men stien består og bliver langsomt bedre igen at gå på grundet de mange, der går ad den dagligt. I dag efter sommeren er den i god stand igen.

Min undren angående diget er, hvordan, hvornår og ikke mindst hvem der har bygget det. Jeg læste i Eigil Hansens glimrende bog om Fiskerne i Ejby, at de havde stenbroer langs stranden, hvor de havde deres joller liggende. Der er 7 af disse broer i forskellig størrelse mellem havnen og Nagels Rende. Det giver formodentlig god mening, at fiskerne ud over at have bygget broerne også har bygget diget. Det slår en med forundring, hvis det er rigtigt, for der er ca. 500 meter dige, måske mere, med sten fra 100 kilo til mellem 1 og 2 tons i anslået vægt. Digerne og broerne er nok 100 år eller mere. Jeg har talt med nogle af de ældre barnefødte i Ejby, og deres svar var, at diget og broerne havde været der, så længe de kunne huske. Det må have været en kæmpe opgave at bygge alt det på deres tid med de midler, de havde til rådighed, både økonomisk og med det værktøj, man havde. Måske er det 100 år eller mere



siden, det blev bygget, formodentlig over en længere årrække. Hvorfor man har bygget diget, kan vi kun gætte på, men en af grundene kunne være det rent arbejdsmæssige, da fiskerne både skulle have adgang til broerne med deres redskaber og garn, og der var både stejleplads ved havnen og Nagels Rende, hvor der også var en tjæreplads. Så der har nok været en del trafik mellem de to steder.

Det er der stadig. Vi er mange, der nyder at kunne gå i den dejlige natur langs Bramsnæsvig på den sti, der

stadig består grundet det store arbejde, der blev lavet for så længe siden. Og så kan vi jo, når vi går fra havnen og indad i vigen, tænke på, at vi går i digteren Christian Winters fodspor og ser ind til stedet, hvor han boede en sommer og blev så glad for stedet, at han kaldte det Dejligheden, et navn, der stadig består for området - og med god grund.

For hurtig kommunikation og for at spare jeres foreninger for penge, send venligst jeres mailadresser til:

LHF: agnetevibholt@gmail.com
EHF: thsj@mail.dk
BLF: blf.bramsnaes@live.dk
LMF: vivianus@post.tele.dk
TMV: tadremoellesvenner@gmail.com

Næste deadline for bidrag er den 15. februar 2023.

Bidrag modtages gerne efter aftale med redaktionsudvalget.

Lethrica udgives to gange om året. Bladet forventes at være uddelt til alle henholdsvis den 1. april og den 1. oktober.

Adresser på mødesteder:

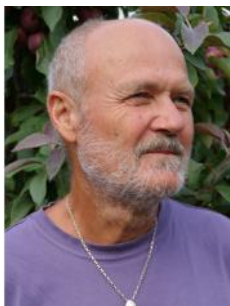
Kirke Hyllinge Bibliotek, Bygaden 53, 4070 Kirke Hyllinge

Domus Felix, Bygaden 20, 4320 Lejre

Hvalsø Kulturhus, Skolevej 12, 4330 Hvalsø

Gundestedgård, Gundestedvej 40, 4330 Hvalsø

BARNETS BEFRIELSE ELLER SÅDAN BLEV JEG BEFRIET FOR 75 ÅR SIDEN



Af Bent Gottfredsen

Den fjerde maj 1945 om aftenen sov jeg trygt og godt i min mørkegrønne udtræks seng i soveværelset, da far pludseligt kom styrtende ind og tændte lyset og råbte: "Bent, Bent, vi er blevet befriet! Er du ikke glad?". Mor kom lige efter: "Lad ham nu sove. Han forstår alligevel ikke noget af det", men far blev ved. Til sidst mumlede jeg vist ja, så jeg kunne få lov at sove i fred. Jeg var fire år og én måned.

Næste dag gik vi tur. Jeg fik lov at plukke mælkebøtter. Mor lovede at sætte dem i vand. Det hele var meget forvirrende. Der var folk alle vegne, og de råbte og skreg. Nogle steder hængte de mærkelige flag ud af vinduerne. Det mærkeligste var dog, at folk sad på taget af sporvognene og råbte og sang, og de købte

ikke engang billet. De var vist glade. Der sad også en tysk soldat og råbte med. Han var vist også glad. Jeg kunne ikke lide det. Jeg følte mig utryg. Der lød også nogle gange skud langt væk, men det var jeg nu så vant til.

Vi besøgte begge hold bedsteforældre. De var også meget glade. De havde gemt nogle flasker vin til lejligheden, og så blev de alle sammen endnu gladere, men hos dem følte jeg mig tryk. Det blev sent, og jeg blev båret hjem. Mørklægningsgardinerne var borte, og der var lys i vinduerne.



Forfatteren



Vi var ikke de store sangere, men ChrX-sangbogen havde vi da

Det måtte man jo ikke! Jeg kunne ikke lide det. Mine mælkebøtter kom ikke i vand.

Vi boede på første sal i en rektangulær firelænget grå boligblok i København Sundby. Sporvognen havde endestation hos os - vi var Amagerkanerere. Der var fem etager og 12 opgange og en stor, trist gård på midten til skraldebøtter og indhegnede tørrestativer. Det var en andelsboligforening. Næste formiddag blev der et vældigt spektakel nede i den anden

ende. Der var samlet en masse mennesker. Vinduerne til stueejligheden overfor blev slået op, og så blev alt indboet smidt ud i gården: borde, stole og senge mm. Her blev der sat ild til det. Det blev et vældigt bål – det største jeg havde set – og det osede fælt. Da der ikke var mere at smide ud, blev der en lille pause, men så fik nogen en idé. Nogle mænd fik fat i noget værktøj, og så kom døre, vinduer, køkkenborde, skabe, paneler, gerigter og vinduesrammer ud. Bålet blev meget stort, og det røg meget fælt. Folk råbte, skreg og jublede. Jeg var rigtig meget bange. Stemningen var ond, og vi havde jo fine pladser på 1. sal overfor. Far var meget gal. ”Der er nogle af vores egne medlemmer imellem. Der er kun os selv til at betale for det her. Det bliver dyrt”. Og det blev det.

Senere så jeg, at den store pige, der boede oven over os, ikke havde noget hår på hovedet. Det så sært ud, så hun gik med tørklæde. Far fortalte, at hendes far havde klippet håret af hende, for at de andre ikke skulle komme og gøre det. Senere blev hun gift med en canadisk officer.

Efterfølgende har jeg fået afklaret, at manden, hvis lejlighed blev så totalt raseret, bare havde været menigt medlem af DNSAP, der jo var et lovligt parti. Andet havde han vist ikke gjort. Han var en meget lille fisk, så han var velegnet til at hævne sig på. I dag ved jeg, at partiet i sit sidste medlemsbrev havde rådet medlemmerne til ikke at være hjemme i den første tid efter en tysk kapitulation, for der kunne frygtes en "de lange knives dag".

Jeg var med til at stå på Amagerbrogade og juble, da Montgomery kørte ind fra lufthavnen. Det forstod jeg heller ikke. Vi plejede ikke at juble for soldater. Far sagde, at det var, fordi krigen var forbi, men hvad var krigen for en størrelse? Den havde jo været der i hele mit liv.

Det var så min befrielse. Jeg forstod selvfølgelig intet som helst, men begivenhederne var så voldsomme og usædvanlige, at de brændte sig fast i en fireårige hukommelse.

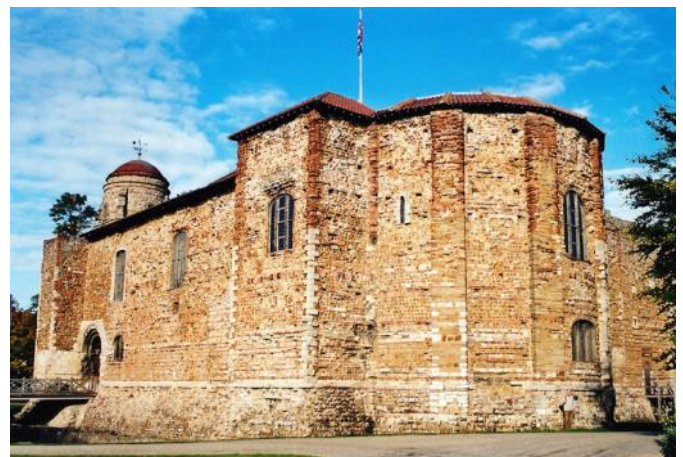
TIL VÆRN MOD DANERNE

I Colchester opførte Vilhelm Erobreren den første normannerfæstning i England. Det skete oven på kældrene og fundamentet af Claudiustemplet og i høj grad ved genbrug af byggematerialer fra de mange romerske ruiner i byen.

Efter slaget ved Hastings var den engelske kong Harald Godwinsens sønner flygtet til Irland. Da kongen her ikke turde have dem længere, hjalp han dem til med Havhingsten fra Glendalough at rejse til Danmark, hvor de bad kong Svend Estridsen om hjælp.

Colchester ved floden Colnes' udløb ville have været det oplagte sted for en dansk invasionsflåde at gøre landgang.

Bent Gottfredsen



Normannerfæstningen i Colchester

DER VAR EN GANG I GL. LEJRE OG OMEGN... LETFÆRDIGE QVINDER, BEGANGNE LEJERMAAL OG UÆGTE BØRN



Af Eva Nielsen

I forbindelse med sæsonåbningen på Gl. Kongsgaard blev der opført et lille stykke, baseret på en virkelig historie fra 1747. Det handlede om en fattig pige, Mette Jonasdatter, som var blevet gravid med en soldat, Jacob Pedersen fra Højby. De havde med andre ord 'begået lejermål', dvs. haft sex uden for ægteskabet.



Gl. Kongsgaard, sæsonåbning 2022. Tommy Olesen og Alf Tornberg som nysgerrige naboer

Lejermål

Op gennem tiden har man haft strenge straffe for lejermål, dels fordi det var umoralsk efter kirkens idealer, men også fordi det ikke var hensigtsmæssigt, at kvinder fik børn uden en ægtemand, som kunne forsørge hende og barnet. Man risikerede nemlig, at sognet så kom til at hænge på udgifterne til disse børns forsørgelse.

Det er skræmmende, at præsten noterede, at et barn var 'uægte', hvis det var født uden for ægteskab. Nogle præster var så nidkære, at de simpelthen ikke indførte disse børn, eller også blev de indført til sidst i kirkebogen efter de andre. Her i Allerslev sogn blev alle børn indført, som de skulle, men det blev noteret, hvis barnet var 'uægte'. Indtil 1850 var den oplysning endda med ved børnenes konfirmation. I 1879 kom der en ny præst, og derefter blev der ikke skelnet mellem 'ægte' og 'uægte'.

Straffen for begået lejermål kunne være pisk eller bøder, og parterne skulle bekende deres synd foran me-



Isabella Fuglø og Louis Plesner som Mette og Jacob. Lene Adser som nabokone

nigheden i kirken. Piskestraffen blev erstattet med fængsel fra 1751, og i 1767 blev det offentlige skriftemål afskaffet. Hvis en kvinde fik flere børn uden at være gift, kunne hun stadig straffes med pisk. Først i 1866 blev den straf afskaffet!

Præsterne skulle hvert år indberette *'begangne Lejermaal'* i deres sogne, og det blev noteret i kirkebøgerne. Der var nu ikke så mange at indberette, som man umiddelbart skulle tro, for de fleste forhold, hvor pigen var blevet gravid, endte med mere eller

mindre påtvungne ægteskaber.

I tilfældet med Mette og Jacob blev lejermålet indberettet til Ledreborg Gods. Jacob slap for straf, fordi han var soldat. Soldater måtte nemlig ikke gifte sig, fordi man mente, at de ville vise *'større mod og dødsforagt på slagmarken'*, hvis de ikke havde en familie. De måtte derimod gerne efterlade sig enlige mødre med uforsørgede børn rundt om i landet. Mette derimod skulle skrifte i kirken og betale en bøde. Alternativt kunne hun

sættes 12 timer i 'hullet', dvs. fangehullet, som befinder sig under hovedtrappen på Ledreborg. Præsten gik i forbøn for Mette, og hun fik betalt bøden. Hun blev året efter gift med en husmand. De boede i Gl. Lejre, hvor de stadig boede i 1787 som fattiglemmer og indsiddere hos en anden husmand.

Sidse Madsdatter og Peder Andersen, 1740

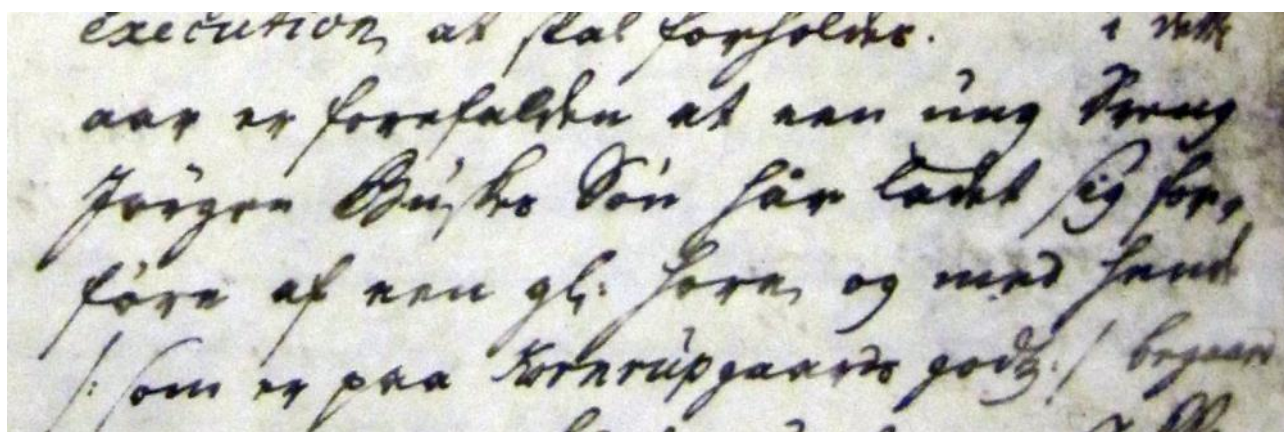
Sidse var datter af klokkeren i Allerslev, og hun tjente i Hulegård. Det samme gjorde karlen Peder Andersen, som hun blev gravid med. De skulle efter loven straffes med bøder, men det havde birkedommeren en anden mening om. Han skrev til grev Holstein og forklarede, at de unge mennesker ville giftes, så snart de var i stand til at overtage en fæstegård. Hvis de nu skulle betale bø-

den, ville det vare længe, før de fik råd til at overtage en gård, og i den tid ville de ikke være til nytte for godset. Derfor burde de slippe for bøden og nøjes med en *'tålelig Straf på Kroppen'*, hvad det så betød. Sidse fødte en dreng og flyttede til Kr. Saa-by, hvor drengen blev døbt Anders. Forældrene blev dog aldrig gift.

Zidse og bondesønnen Ole Jørgensen Busk, 1745

Ole var søn af bonden på Vibevadgaard i Allerslev, og Zidse, som tjente på gården, blev gravid med ham. Birkedommeren indberettede sagen og skrev:

Ledreborg Godsarkiv: '...en ung Dreng, Jørgen Busks Søn har ladet sig forføre af en gammel Hore...', og hvis *'den stakkels Dreng'* skulle betale, ville det vare 2-3 år, før han kunne få sit eget og blive en god fæstebonde for greven.



Lejermål, Allerslev, 1745, bl.a. Jørgen Busks søn

De fik på samme måde en 'tålelig straf på kroppen' og slap for bøden.

I dag lyder det helt uhyrligt med bøder og piskestraf, men det var hårde tider dengang. Ole blev ikke fæstebonde, men blev senere klokker i Allerslev.

Kirstine Andersdatter og musketeren fra Holstein. 1761

I 1761 boede et '*letfærdigt Qvindfolck*', Kirstine Andersdatter, i Gl. Lejre. Hun havde fået tre børn uden for ægteskab og var nu indkaldt til retten for at blive afhørt og måske få sin dom, som på den tid lød på bøder og pisk. Det var en alvorlig sag, og der var indkaldt stokkemænd (nævninge) fra nær og fjern, St. Valby, Kamstrup, Svogerslev og Allerslev.

Hendes forsvarer var birkedommeren, som fremlagde et brev fra en musketer i Holstein, som påtog sig ansvaret for det sidste barn. Han havde fået tilladelse til at rejse hjem og gifte sig med Kirstine. De havde altså været forlovede, da hun blev gravid, og det var i lovens forstand det samme, som de havde været ægtefolk.

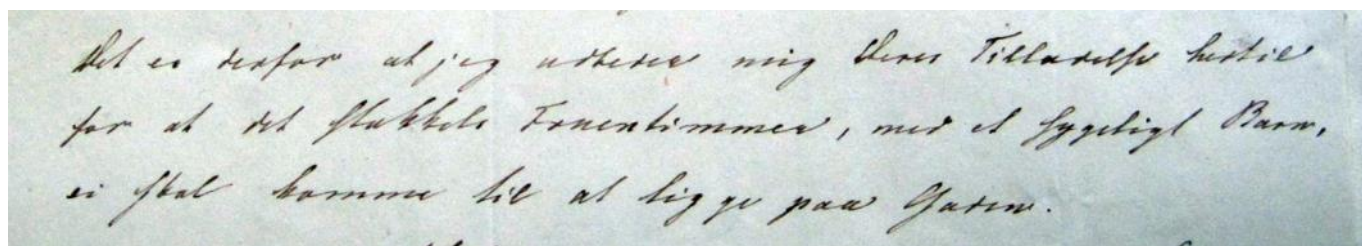
Det blev bemærket, at hun havde betalt bøderne for de to første børn,

og pga. forlovelsen blev hun frikendt for yderligere straf. Desværre for hende holdt musketeren ikke sit løfte, men stiftede en ny familie i Sønderborg.

Marie Nielsen og de fire barnefædre, 1860

Det var nok meget heldigt for en ung svensk pige, Marie Nielsen, at loven om pisk for 3 eller flere gange lejermål ikke blev brugt længere, da hun boede her i Gl. Lejre. Marie var født i Sverige, men af en eller anden grund havnede hun på Sct. Jørgensbjerg ved Roskilde, hvor hun tjente hos en bonde indtil 1860, hvor hun var 19 år gammel. Samme år flyttede hun til Gl. Lejre og tjente hos mejeribestyreren på Ledreborg. I løbet af de følgende 6 år fik hun fem børn med fire forskellige mænd, men hun blev ikke gift med nogen af dem. Vi kan følge med i hendes liv, fordi hun blev et temmelig dyrt bekendtskab for Osted-Allerslev sogns fattigkasse.

Første gang, hun dukker op i forhandlingsprotokollen, er i maj 1862, hvor hun vil flytte ind med sit syge barn hos en fattig enke i Gl. Lejre. Alle aftaler om flytninger skulle godkendes af Ledreborg, og denne aftale



Marie Nielsen, 1862

var man ikke meget for at godkende. Måske havde man allerede forudset, at 'det ugifte svenske fruentimmer' ville blive en økonomisk belastning. Præsten og sognefogeden skrev imidlertid til godsforvalteren, at man var nødt til at lade hende flytte ind hos enken indtil videre, '*for at det stakkels fruentimmer, med et sygeligt barn, ej skal komme til at ligge på gaden*'.

Marie fik lov til at bo her, men hvad der skete med det syge barn, ved vi ikke. Måske levede det ikke, og det blev i hvert fald ikke omtalt senere. Marie blev gravid igen og flyttede tilbage til Sct. Jørgensbjerg, hvor sønnen Niels Peter blev født kort før jul 1863. Han kom straks i pleje hos en husmand, betalt af sognerådet der, og Marie kunne vende tilbage til sit logi hos enken i Gl. Lejre og sin plads som malkepige på Ledreborg. Det varede imidlertid ikke længe, før Marie igen var gravid, og 6. juli 1865 blev datteren Caroline født. Marie og hendes børn gav nu som ventet an-

ledning til mange udgifter og panderynker hos forstanderskabet. Enken, som Marie boede hos, skulle have betaling for husleje og pasning af Marie, mens hun lå i barselsseng, og da Caroline kom i pleje hos en anden svensk pige, Kirstine Jensen i Gl. Lejre, blev det også betalt af fattigkassen. Marie blev snart gravid igen, og igen tog hun tilbage til Sct. Jørgensbjerg, hvor hun fødte sønnen Carl Christian sommeren 1866. Som sine søskende kom han også i pleje så hurtigt som muligt. Marie kunne så genoptage sin tjeneste som malkepige på Ledreborg. Datteren Caroline var stadig i pleje hos den svenske pige, som i mellemtiden var flyttet fra Gl. Lejre til Allerslev, stadig betalt af fattigkassen. Her flyttede Marie også ind. Nu skulle man tro, at Marie var blevet lidt klogere med hensyn til mænd og børn, men nej. Hun blev snart gravid igen, og næste sommer blev Søren Johan født. De to sidste drenge havde samme far, men han var åbenbart ikke gif-

telysten, så også Søren Johan måtte forsørges af sognet.

Nu var det efterhånden blevet for meget for forstanderskabet, som allerede i 1865 havde indledt en hidsig diskussion med Sct. Jørgensbjerg sogneråd om, hvor familien egentlig var forsørgelsesberettiget. Det var ikke så ligetil at finde ud af, når Marie flyttede til og fra og fik børn begge steder.

I sommeren 1867 henvendte man sig til Stiftsamtets for at få råd om, hvordan man kunne fordele udgifterne, men inden man kunne få svar på det, skulle der foretages politiforhør. Marie skulle forklare, hvor hun havde opholdt sig og hvornår. Man var nemlig forsørgelsesberettiget i det sogn, hvor man blev født, eller i et sogn, hvis man havde opholdt sig der i 5 år. Da Marie jo ikke opfyldte nogen af de betingelser, skulle politiretten afgøre sagen efter et forhør. Sogneforstanderne i begge sogne pressede på for at få forhøret afholdt, for Marie ventede sig nu sit femte barn og ville blive endnu dyrere for sognet, hvis ikke de slap af med hende, inden barnet blev født. Man havde nemlig fået tilladelse til at sende Marie og hendes mange børn tilbage til

Malmø, efter at have korresponderet med både indenrigs- og udenrigsministeriet.

Der blev skruet op for retorikken i forhandlingsprotokollen, så nu var Marie *'det løsagtige fruentimmer'*. Sagen blev imidlertid forsinket, fordi hun efterhånden kunne føde når som helst, og hun sagde, at hun i sin tilstand hverken kunne gå eller lade sig køre til forhøret, *'uagtet hendes tilstand ikke er slettere end andre Qvindes under samme vilkaar'*, som det syrligt bemærkes i protokollen.

Til forstanderskabets store irritation nåede forhøret da heller ikke at blive gennemført, før Marie fødte sit femte barn, Søren Johan. Fattiggassen måtte fortsat betale for de mange børn og for Marie og barnets pasning i barselsperioden. Desværre sluttede sagen ikke endnu, for ved det længe ventede forhør kom det frem, at Marie havde afgivet falsk navn på barnefaderen til et af børnene, og som det står i protokollen: *'man må med beklagelse indse, at hjemsendelsen derfor er udsat på ubestemt tid'*. Man kan næsten høre sogneforstanderne skære tænder ved det møde!

Marie blev sat i fængsel i 4 dage på vand og brød, og da hun kom ud,

lykkedes det omsider at få hende og børnene til at møde en oktober morgen hos præsten i Rorup. Derfra skulle de transporteres til Malmø. Man kan se dem med deres få ejendele skrumpet af sted i efterårs-mørket på en hestevogn til København og derfra sejle over sundet til Malmø, hvor landshøvdingen tog imod dem. Regningen for hjemtransporten blev refunderet af amtet, og dermed var der endelig sat punktum i sagen.

Børn i pleje.

Når Marie flere gange kunne få plads som malkepige, kunne det kun lade sig gøre, fordi hendes børn kom i pleje. I hendes og mange andre tilfælde betalte sognerådet, dvs. fattigkassen, en mindre plejeløn for børnene.

Siden 1763 skulle faderen til et barn betale til dets forsørgelse, den såkaldte alimentation, men i praksis har det ikke været så nemt at få det gennemført. I fattigprotokollerne kan vi se, at nogle af fædrene stak af fra forpligtelserne, og så blev de efterlyst rundt omkring i andre sogne. Når man forlod et sogn, skulle man melde afgang til præsten, som sam-

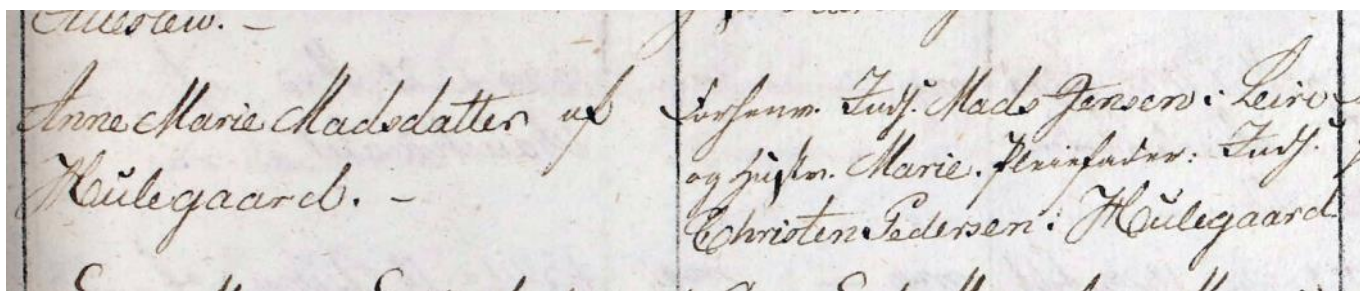
tidig noterede, hvor man rejste hen. På samme måde skulle man melde sig til præsten, når man ankom til et sogn, og ved hjælp af disse af- og tilgangslister kunne man finde frem til nogle af fædrene og opkræve alimentionen. Hvis de ikke kunne betale eller frasagde sig fadderskabet, måtte fattigkassen overtage forpligtelsen.

Det var ikke de store summer, det drejede sig om, men dog nok til at barnet blev forsørget. For nogle familier har det måske endda været udsigten til den lille kontante betaling og en ekstra arbejdskraft, der har fået dem til at tage et plejebarn.

Det var ikke kun ugifte, der fik de såkaldt uægte børn. De gifte kunne også være med, hvad vi har følgende to eksempler på.

Karen Christiansdatter og væver Georg Smidt

I november 1824 fødte Karen Christiansdatter en søn i Blæsenborg. Karen var gift med Mads Jensen, men det var ikke Mads, der var far til barnet. Det var enkemanden væver Schmidt, som også boede i Blæsenborg. Drengen blev opkaldt efter ham og kom til at hedde Henrik Christian, men han døde kun en måned gammel, og blev be-



Anne Maries konfirmation 1841

gravet i Allerslev, som 'uægte Barn af Mads Jensens Kone og Væver Schmidt i Blæsenborg'.

Sladdereren har sikkert haft gode dage i landsbyen!

Det næste eksempel, fra et par år senere, omhandler pudsigt nok også en 'Mads Jensen', men her er tale om en skrædder fra Gl. Lejre, og nu er det ham, der bliver udlagt barnefader.

Anna Maria Jørgensdatter og Mads Jensen

I 1827 var Mads Jensen allerede gift og havde et lille barn, da han fik et barn med en ugift tjenestepige i Blæsenborg Kro. Hun hed Anna Maria Jørgensdatter, og hun havde i forvejen to små børn, som var sat i pleje i Osted. Deres far var rejst til København, så han var ikke til nogen hjælp. Der er nok også blevet sladret en del om den forbindelse, både i kroen og i Gl. Lejre.

Barnet blev født på Fødselsstiftelsen i København og blev døbt Anne Marie.

Det var meget almindeligt, at ugifte mødre fødte der. Stiftelsen blev oprettet i 1750 for at tage sig af hittebørn, som indtil da var blevet overladt til tilfældige, eller ligefrem efterladt. Efterhånden blev stiftelsen et sted, hvor kvinder kunne føde anonymt, og det benyttede mange af de ugifte mødre sig af. Alene i 1827 blev der født 900 børn her.

Det er usædvanligt, at Mads i dette tilfælde påtog sig faderskabet. Pigen kom til at hedde 'Madsdatter', og Mads Jensen og hans kone, Marie, tog pigen til sig, så hun voksede op der sammen med sine halvsøskende.

Ved konfirmationen i Allerslev Kirke skrev præsten: 'Anne Marie Madsdatter af Hulegaard. Forældre: indsidder Mads Jensen og hustru Marie i Lejre. Nu plejebarn hos indsidder Christen Pedersen i Hulegaard'.

Det var først ved den lille oplysning, at vi opdagede, hvem hendes far var.

Kilde: 1841, Allerslev kirkebog.

GEVNINGE BRUGS 1885-2022 OG GEVNINGE BAGERI 1927-2022



Af Vivian Møller

I sommer lukkede både brugs og bager i Gevninge inden for en måned, brugsen den 19. juni og bageren den 17. juli. Brugsen blev slået ud af RE-MA 1000 og bageren af de forhøjede driftsomkostninger. Vi kender jo alle sammen til de meget forhøjede gas- og elpriser.

Men Gevninge bliver nok ikke den sidste landsby, der må lukke forretninger. Spørgsmålet er bare, hvilken landsby der bliver den næste. Men lad os se lidt på historien bag de to butikker.

Gevninge brugs.

Brugsen var en del af andelsbevægelsen. I 1884 opstod tanken om at åbne en Brugsforening i Gevninge. I efteråret 1884 arbejdede en række mennesker med folketingsmand og gårdmand Hans Jensen Dønnergaard fra Osager som konsulent på at realisere

denne tanke. Dønnergaard havde på det tidspunkt været med til at oprette en forbrugsforening i Osager.

Gårdmand Lars Jensen fra Abbetved blev valgt som foreningens første formand. Som øvrige bestyrelsesmedlemmer blev valgt gårdmændene Niels Hansen af Kattinge mark, Lars Nielsen af Lejre mark (Cathrinelyst), Jens Larsen af Herslev og Hans Jensen af Trællerup samt husmand Anders Christian Nielsen (senere uddeler) og skolelærer Jensen, begge af Gevninge. Peder Thomsen, som havde været karl hos Dønnergaard, blev valgt til foreningens første uddeler.

Der blev nu opført en butik med beboelse for 4.230 kr. Alle medlemmer skulle indskyde et beløb, alt efter social position, dvs. gårdejerne et større beløb end husmændene og arbejderne.

I juli 1885 var butikken klar til at blive åbnet under navnet "Forbrugsforeningen for Gjevninge og Omegn".

Den første opgørelse den 2. januar 1886 viste et salg på 9.835 kr. det første halvår, hvilket gav et overskud

*Forbrugs-
foreningen
for
Gjevninge
og Omegn
ca. 1890*



på 543 kr. Dette beløb blev henlagt for at sikre foreningen en solid økonomi.

I august 1887 blev ovennævnte Anders Christian Nielsen uddeler. Anders var født i Kirke Hyllinge, men kom som 10-årig i pleje hos sin mormor og morfar Ane Jensdatter og Lars Hansen i huset Gjevninge Bygade 44. Uddeleren boede i Brugsens beboelsesejendom (th. på billedet). Da Anders Christian Nielsen var ugift, havde han skiftende husholdersker. Udover husholderske havde han også to kommisser og en ekspeditrice. Anders Christian var uddeler indtil 1911.

Af vedtægterne vedtaget på generalforsamlingen 31. oktober 1915 kan man få lidt at vide om brugsforeningens formål. Ved fællesindkøb skulle man skaffe sine medlemmer gode og

uforfalskede varer til den billigste pris, som man kunne få ved indkøb i større partier. Der måtte kun uddeles (udleveres/sælges) varer til foreningens medlemmer.

Man kunne købe foreningsaktier lydende på 10 kr., og hvert medlem var forpligtet til at købe en aktie. Derefter blev der udleveret en aktiebog og et medlemskort. Indkøb og salg skete udelukkende mod kontant betaling. Alle kunne blive medlemmer. Ved indmeldelse skulle man betale et indskud afhængig af social status. Brugere af jord med over 2 tdr. hartkorn skulle betale 2 kr., og fra 1-2 tdr. hartkorn skulle de betale 1 kr. Husmænd med jord og ligestillede skulle betale 50 øre og husmænd uden jord 25 øre. Indskuddet blev ikke betalt tilbage ved udmeldelse.



Brugsen med datidens transportmidler, heste og cykel. Fotograferet 8. april 1906 af Emil Frederiksen

Hvor omsætningen for 1886 udgjorde 24.484 kr., var den i 1915 steget til 146.538 kr.

På billedet herunder ses en bil fra Det Forenede Oliekompagni (grundlagt 1920), og på skiltet ses det, at brugsen nu hedder "Gevninge Omegns Brugsforening".

I 1940'erne blev brugsen moderniseret. Der kom udstillingsvinduer med kaffemøller, og navnet blev ændret til "Gevninge Brugsforening".

I 1947 fik brugsen en ny uddeler, som mange i dag kan huske, Kaj Grønbæk. Han var der i 30 år.

På næste side ses et foto fra Kaj Grønbæks tid. Disken blev ved en senere renovering af brugsen flyttet til Andelsbyen Nyvang ved Holbæk, hvor den i dag står i Trønninge Brugs.

I 1951 var omsætningen 710.000 kr. og i 1977 4.980.578 kr.

Grunden til den noget større omsætning i 1977 var den store udbygning



Gevninge Omegns Brugsforening



Gevninge Brugsforening fra Kaj Grønbæks tid

af Gevninge med villakvarterer mellem Vestvejen og Bygaden samt rækkehusbebyggelsen Oldvejsparken og senere Nørremarken.



Fra Brugsens 100 års jubilæum i 1985.

Bagest fra venstre: 4 tidligere formænd: Christian Seersholm, Ole Kongsgaard, Hans Nielsen og Ernst Jensen samt den daværende formand Asger Eliassen.

Forrest fra venstre: tidligere uddeler Kaj Grønbæk og daværende uddeler Hugo Larsen.

I 1977 blev Hugo Larsen uddeler. Han kom fra Ringparkens brugs i Roskilde.

Omsætningen steg atter og var i 1984 på 8.057.446 kr.

Hugo Larsen gik på pension i 1991, og samme år blev brugsen lagt ind under FDB (Forenede Danske Brugsforeninger) og blev Dagli' Brugs.

I brugsen kom også håndkøbsudsalg fra Hvalsø apotek og postindleveringssted.

19. juni 2022 blev altså sidste dag for brugsen, efter at den havde været på samme sted i 137 år. Sørgeligt!

Gevninge bageri.

Bageriet blev opført i 1927 af Poul Edvard Pedersen. Han havde været



Otto Hansens bagerforretning ca. 1968

bagersvend i Svogerslev og ville nu have sin egen bagerforretning.

I april 1939 overtog Otto Hansen bageriet. De bagte selv alt - undtagen rugbrød, som de fik 2 gange ugenligt fra Vindinge bageri. Det var kun om søndagen, der blev bagt kryddere og rundstykker samt flødekager.

I et hjørne af bagerbutikken var der et lille konditori med plads til 12-15 personer. Det blev også brugt til mødelokale for mindre forsamlinger.

Der kunne også købes slik, is og cigaretter i butikken, det sidste fordi de havde restaurationsbevilling.

Der blev kørt brød ud en fast ugedag, hvor der også blev kørt til Herslev, Kattinge og Bognæs.

Før i tiden, bl.a. i 1950'erne, fik folk stegt deres forskellige stege hos bageren. Man skulle selv aflevere og hente stegen, og man medbragte en lille spand til skyen, som blev brugt til

sovs, som man selv måtte lave. Ved bestemte anledninger, f.eks. konfirmerationer, kørte bageren ud med stegen.

Efter at have haft bageriet i 30 år solgte Otto Hansen det i 1969 til Th. Kornerup-Nielsen. Sønnerne Kaj og Martin fulgte efter, og indtil december 2019 var det Martin, som havde butikken.

Morten Vanggaard Nielsen genåbne- de bageriet den 13. februar 2020. Desværre måtte han lukke den igen 17. juli 2022 efter kun godt 2 år. Bageriet havde da været der i 95 år.

Enden af Bygaden ved Lindborgvej er blevet lidt øde, efter at både brugs og bager er lukket. Og mange må nu undvære deres dejlige morgenbrød og kager til eftermiddagskaffen. Byen er blevet to gode butikker fattigere.

Du kan læse mere om brugsen og bageren under historie på Gevninge Bylaugs hjemmeside

www.gevningebylaug.dk

Her kan du også læse andre historier om Gevninge: biblioteket, butikkerne i 1950'erne, forsamlingshuset, håndværkere, skolerne før 1940 og Chr. Tobiassen.

FÆLLESARRANGEMENTER FOR DE TRE HISTORISKE FORENINGER PLUS LEJRE BIBLIOTEK OG ARKIV

Afholdte arrangementer

Foredrag om Udgravningen i Ejby Klint marts 22 ved arkæolog Ole Kastholm, udgravningsleder på undersøgelsen i 2020.

Formålet med projektet var at undersøge et lag fra Eem-mellemistiden for 130.000 år siden. Har der været mennesker (neandertalere)? Hvor gammelt er laget?

Amatørarkæologen Erik Madsen foretog i 60'erne udgravninger i Eem-laget, hvor han mente at finde flintstykker, bearbejdet af mennesker.

Der blev fundet flere flintstykker, som muligvis kunne være bearbejdet af mennesker, men der var ingen sikre fund i 2020.

Foredrag om Bronzealderen ved Kristian Kristiansen, maj 22

I nyeste forskning anvender man alle metoderne: C-14, Strontium, DNA. Man går i dybden med små samfund og kan finde ud af familierelationer.

Man har fundet genetisk arv fra for 5000 år siden. Vi har DNA fra både steppefolk, bønder og jæger-samlere,



Foredrag om Bronzealderen

men forholdsvis meget steppe-DNA. Bønderne indvandrede som familier, men de indvandrede steppefolk (fra øst) var 90% mænd, (alle dem, der ikke var ældst og kunne arve). De røvede kvinder fra bønderne, så kvinderne videreførte bøndernes DNA.

Kommende arrangementer

Foredrag om **gulds-katten fra Rye-gård** torsdag den 13. oktober kl. 19.30 på Kirke Hyllinge bibliotek ved Jesper Langkilde, ROMU.

På en mark ved Rye blev fundet en skat fra 1400-tallet, bestående af op mod hundrede smykker og mønter, hvoraf de fleste er af guld.

Fri entré. Kaffe og kage 20 kr.



BRAMSNÆS LOKALHISTORISKE FORENING

Formand: Bjarne Holm, E-mail: blf.bramsnaes@live.dk

Hjemmeside: <http://www.bramsnaeslokalhistorie.dk>

Reception

Bramsnæs Lokalhistoriske Forening holdt reception i anledning af udgivelsen af bogen: "Husene i Holtensminde" fredag d. 20/5 2022 kl. 16 i Gunhilds Galleri, Holtensmindevej 75. Der mødte 50 – 60 mennesker op, og snakken gik livligt, mens der blev serveret hvidvin, andre drikkevarer og snacks. Langt de fleste købte den nye bog (vi solgte 51) og flere af vores andre publikationer.

Foreningens formand, Bjarne Holm, holdt tale og sagde bl.a.:

"Hjertelig velkommen til receptionen for bogen om Sæbyhuse/ Holtensminde. Det er lidt af en begivenhed, at vi står her i dag med endnu en ud-



Fra bogreceptionen

givelse af en bog om Sæby. For kun to år siden udgav vi bogen om gårde-
ne i Sæby, og jeg er blevet fortalt, at
forfatterne allerede går og pusler
med en bog mere.

Det er spændende at læse i bogen,
hvordan forfatterne er kommet rundt
i tiden – fra fattige fæstere til selv-
stændige ejere med forskellige er-
hverv. Det er blevet til en bebyggel-
se, hvor der også kommer kendte og
kreative mennesker til – alt lige fra
filmfolk, akademikere og kunstnere
til såkaldte almindelige mennesker.
Det siger måske noget om bebyggel-
sens sjæl, hvilket også fremgår af det
fællesskab, der bliver vist i bogen i
form af ord og billeder.

Vi vil gerne sige tak til bogens spon-
sor – Lejre Kommune, Dansk Lo-
kalhistorisk Forening, anlægsgartner
Gottlieb A/S samt revisor Jannik Pe-
tersen, som har bidraget til bogen og
er giver af den fortræffelige vin, vi
nyder i dag.

Også en tak til Lejre Arkiv og Tobias
Mortensen for god hjælp til indsam-

ling af materiale til bogen, samt en stor tak til forfatterne Annelise Vigild, Jørgen Willemoes Larsen og Dorte Pontoppidan for deres store arbejde og til Lars Kiørboe for redigering og hjælp til bogen.

Ligeledes takker vi Gunhild og Jørgen Fogh Rasmussen for at huse os i dag lige her i hjertet af Holtensminde.

Som en repræsentant for slægten Holten vil vi også byde direktør for Sagnlandet Lars Holten velkommen.”

Kirke-odyssé.

BLF og Lejre arkiv inviterer hermed til en række besøg til områdets kirker for at dykke ned i de historiske, arkitektoniske og kulturelle værdier, som disse institutioner repræsenterer.

Det første besøg sker **onsdag den 7/9-2022 kl. 19.00** i Sæby kirke med følgende program:

Vi starter på kirkegården, hvor sognepræsten introducerer os til dens plan og struktur, hvorefter Ellen Skjoldager tager os på en guidet rundtur til udvalgte grave med historier om familierne i lokalmiljøet.

Besøg i tårnet og på kirkeloftet.

Fortællingen om kirken som bygning, dens historie, in- og eksteriør m.v. ved sognepræsten.

Spørgsmål og diskussion. Her kunne man bl.a. debattere, hvorledes man bevarer gravsten fra sløjfede grave, og hvorledes man kan synliggøre teksten på gamle gravsten.

Besøget er gratis og varer ca. 1½ time.

Foredrag om guldschatten fra Ryegård

Torsdag den 13. oktober kl. 19.30 - på Biblioteket i Kirke Hyllinge - vil Jesper Langkilde, ROMU, holde et foredrag om fundet af en skat fra 1400-tallet bestående af op mod hundrede smykker, spænder og mønter, hvoraf de fleste er af guld, der blev gjort på en mark i Rye.

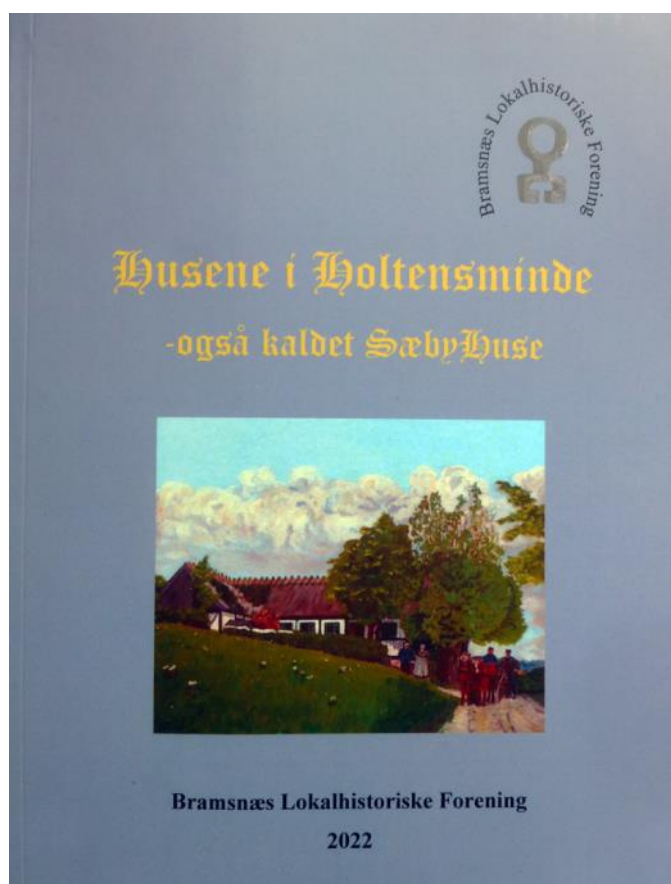
Arrangementet er et samarbejde mellem de 3 lokalhistoriske foreninger og arkivet i Lejre, og der er fri entré. I pausen kan der købes kaffe og kage for 20 kr.

Neandertaludstilling

Lørdag den 26. november 2022 kl. 11.00

Vi mødes ved Statens Naturhistoriske Museum, Øster Voldgade, og køber selv billet til udstillingen.

Vi vil blive guidet rundt med fortællinger og kan dernæst gå rundt



på egen hånd.

Highlights i udstillingen:

Det sjældne Lehringen-spyd, brugt til jagt for 120.000 år siden

Stenredskaber fra neandertalere

Et mammutskelet og et skelet af en hulebjørn og andre istidsdyr.

Generalforsamling.

Onsdag den 22. februar vil der være generalforsamling i Ejby Forsamlingshus kl. 19.30.

Boganmeldelse

Så er der udgivet en ny bog i serien om landsbyen Sæby i Hornsherred.

Denne gang handler bogen om ræk-

ken af husmandssteder, der ligger nord for byen på vejen mod Krabbesholm, som i dag hedder Holtensminde også kendt som Sæby Huse eller slet og ret Husrækken.

Husrækken har en lidt speciel historie, der er tæt knyttet til godsejer Holten på Krabbesholm.

Der fortælles om de historiske data, der kan findes i diverse arkiver, og der fortælles om beboerne fra starten i begyndelsen af 1800-tallet og til den lidt nyere fortid, som der stadig er nogen, der kan huske.

Bogen er i et lidt mindre og mere handy format end Bogen om Sæby, men er ellers bygget op på samme måde.

Der er mange fine billeder, som både er fundet i arkiverne, og billeder, der stadig er i familierne til de tidligere beboere. Desuden er der interessante, gamle kort - helt fra udskiftningskortet fra 1806 og op igennem tiden.

Bogen er selvfølgelig især interessant for dem, der har rødder i Sæby Huse, men også en interessant fortælling om, hvordan en lille "landsby" blev skabt til de ringere stillede, de såkaldte jordløse beboere fra Sæby.



LEJRE MUSEUMSFORENING

Formand: Hans Kongsgaard Nielsen, E-mail: hans@kongsg.dk

Hjemmeside: <https://lejremuseum.dk/museumsforening>

Arrangementer efterår og vinter 2022-2023

”ODINS MANGE ANSIGTER”

Foredrag ved Anette Lassen, lektor ved Islands Universitet. Torsdag den 29. september kl. 19 – 21 på Lejre Museum.

Pris: 75 kr. Tilmelding via Billetto.

”ODIN, HUGIN OG MUNIN”

Særomvisning på Lejre Museum som opfølgning på foredraget ”Odins mange ansigter” i efterårsferien d. 18. – 20. oktober. Læs mere om omvisningerne på Lejre Museums hjemmeside. <https://lejremuseum.dk>

”SPØGELSESSKIBET I LEJRE ÅDAL – OG FUNDET AF LUNEMØLLE”

Foredrag ved Ole Kastholm, arkæolog ved ROMU. Foredraget handler om resultaterne af museets arkæologiske udgravninger i forbindelse med HOFORs arbejde i ådalen øst for museet. Foredraget afholdes i begyn-

delsen af november. Hold øje med museets hjemmeside og pressen for nærmere angivelse af dato for foredraget. <https://lejremuseum.dk>

PLANTER I OLDTIDEN

Lejre Museumsforening fortsætter foredragsrækken om planter ved Gl. Kongsgaard. Arkæolog og planteforsker Sabine Karg taler om planter i oldtiden. Titlen og tidspunktet er endnu ikke fastlagt, så tjek museets hjemmeside og pressen.

Foredraget ”Odins mange ansigter” og foredraget om planter fra oldtiden arrangeres af Lejre Museumsforening i samarbejde med ROMU, så museumsforeningens medlemmer har gratis adgang, hvis de booker en gratisbillet med kode gennem Billetto.

HISTORISK DAG I GAMMEL LEJRE

Det er længe siden, at historiens sus er gået gennem Gammel Lejre. Men det gjorde det den 2. juli. 2. etape af Tour de France kom forbi - den første rigtige i årets tour. Næppe har så mange mennesker været samlet i Gl. Lejre, siden Grundtvig talte ved det første af de folkemøder, der skulle blive til grundlovs møderne i Herthadalen. Dette første møde fandt sted ved skibssætningen den 25. juli 1851 - etårsdagen for slaget ved Isted. Måske skal vi endda helt tilbage til de sammenkomster af en eller anden art, der må have fundet



De første tilskuere satte sig til rette syv timer før, feltet kom gennem Gl. Lejre

sted i Kongehallerne. På museet trængtes folk dagen lang om fryseren med is, og kaffeautomaten var

gloende. Kun få løste billet og så udstillingen, men mange, der ikke vidste, at den fandtes, lovede at komme igen. Også caféen på Gl. Kongsgård havde en af sine store dage.

De festligt udsmykkede biler i den halv time lange karavane var i hvert fald for børnene dagens højdepunkt med slik og merchandise kastet i grams





Dagens resultat bliver gjort op. En lille gut viste mig stolt, at han havde scoret ikke mindre end fire kasketter fra forskellige af løbets sponsorer

Med få minutters mellemrum kørte franske gendarmer ruten igennem og tegnede en usynlig streg som grænse for, hvor langt man måtte gå ud på vejen. Til sidst overgav selv disse sig smilende og vinkende til folkefesten



Så kom feltet. På sekunder var det hele overstået. De mest entusiastiske krøb ind i skyggen i museets mødelokale, hvor de kunne følge resten af etappen på stor-skærm. De fleste blev ude i det fri, tømte Museumsforeningens bod for øl og baguetter og pakkede derefter sammen for lige så stille at tage hjem - bortset fra et meget muntert norsk selskab, som med alt tilhørende outfit drog videre til det sydjyske for at følge tredje etape



Et togt der ikke lykkedes

Sidste weekend i august drog medlemmer af Lejre Museumsforening som sædvanlig på sommerudflugt. I år var målet Skåne og ikke mindst Blekinge. Styrken var på 40 mand, der ligesom snaphanen eller gøngen fra Hässleholm ville forsøge at holde svensken ude af landet som under Den Skånske Krig.

Det lykkedes ikke. Vi måtte nøjes med at konstatere, at mindestenen fra Freden i Brömsebro stadig står støt og markerer, at Blekinge er svensk.

Fæstningen i den skønne skærgård ud for Karlskrona virkede nærmest uind-



tagelig, og vi fik hele historien frem til den sovjetiske ubåds grundstødning af en meget kompetent guide, mens skudsalver fra rekrutter i marinen bragede løs omkring os. Fæstningen er stadig i brug.



Det var en interessant tur i strålende sensommersol . Desværre måtte vi undvære turens egentlige tilrettelægger, Hans Jørgen Lych Larsen på grund af sygdom, men det forlyder, at han allerede er i gang med at forberede næste års ekspedition, hvor målet skal være den sydslesvigske del af Vadehavet.

Det hele gik ikke op i middelalderborge, herresæder og mindesten. Der var også tid

til at iagttage nogle hidtil ukendte sider af svenskernes evner til at regulere alt og alle. Det kommer for eksempel skåningernes nationalfugl, den grå gås, til gode.



LEJRE HISTORISKE FORENING

Formand: Hans Jørgen Lych Larsen, Lønspjæld 15, 4320 Lejre

E-mail: lychlarsen@hotmail.com

Hjemmeside: www.lejre-historiske-forening.dk



TADRE MØLLES VENNER

fmd: Jørgen Søgaard, E-mail: tadremoesvenner@gmail.com

Hjemmeside: www.tadremoesvenner.dk

Siden sidst på Tadre Mølle”

Generalforsamling 2022

TMVs årlige generalforsamling blev afholdt planmæssigt ultimo marts på Østergade i Hvalsø. Ny bestyrelse: Formand, Jørgen Søgaard, og kasserer, Connie Olsen, samt næstformand, Bent Brun Larsen, fortsætter. Karin Gottfredsen ønskede ikke at genopstille, sekretærjobbet er overtaget af Birgitte Knudsen og kasseren. Tovholdere for laugene: café, møllere, gartnere, håndværkere og omvisninger er henholdsvis Birgitte Knudsen, Sven-Erik Raun, Per Hauschildt, Bent Brun Larsen og Ole Sørensen. Suppleanter: Hans-Kurt Strelvelin og Per Hauschildt.

Skulle man have lyst til at melde sig som frivillig til et af laugene, bedes man henvende sig til formanden.

ALLE LAUG HAR BRUG FOR FLERE HÆNDER - HØR OGSÅ HOS FAMILIE, BEKENDTE OG VENNER!

Forårets Krible-Krabledag var godt besøgt, og gæsterne hyggede sig med selv-fanget småkravl, der blev artsbestemt ved kyndig vejledning fra DN-folkene, som også sørgede for, at der som vanligt kunne bålbares lækre pandekager.

De fire påskedage bød via ROMU på værksteder af forskellig art og var – som altid – vel besøgt

Åbningssæsonen startede den 30. april, som både var en lørdag og VALBORGAFTEN

Rigtig mange troppede op denne skønne forårsaften iført masser af blomster og grønt, som man i fællesskab pyntede majstangens tre kranse med.

Børnekoret, SÅBYNODERNE, sang veloplagt og med dejlige stemmer de fineste forårssange under ledelse af Marie Villadsen. Der blev fulgt op af smukke korværker sunget af SÅBY VOKALENSEMBLE - organist og korleder Anders Danman akkompagnerede smukt på klaver og spillede efterfølgende til fællessangene. TMV

solgte forplejning fra caféen i aftenens løb.

Bent Gottfredsen afsluttede aftenen med en lille fortælling om Valborgtraditioner og takkede alle arrangørerne og blomsterfolkene for en fin aften.

Det blev indtil videre den sidste tale fra ham, da sygdom desværre dagen efter tog hans stemme på ubestemt tid. Tak for Bents altid store engagement i dette årlige arrangement og for hans rolle som ophavsmand dertil for mange år tilbage.

Socialdemokratiet holdt igen i år Grundlovsdag på Tadre Mølle med taler og forplejning efter forskrifterne.

DANSK MØLLEDAG blev afviklet med god tilslutning - der var som altid gratis entré.

ROMU afholdt det årlige KILDE-MARKED sidste søndag i juni – godt hjulpet af de mange frivillige møllevenner. Rigtig mange benyttede det flotte vejr til at gøre gode køb



Valborg aften, underholdning med korsang. Foto Henriette Theill

i boderne, som præsenterede virkelig kvalitetshåndværk.

En dejlig oplevelse for både sælgere og købere, og møllens fine café var velbesøgt. Gøgler og lirekassemand satte prikken over i'et.

Flot og vel arrangeret af alle.

Først i juli var der igen i år friluftsgudstjeneste ved Poul Joachim Stender med prædiken, der som vanligt berørte aktuelle emner, salmesang, solosang ved kirkesanger Amanda og musik ved organist Anders Danman. Indsamling gik generøst til Tadre Mølle. Efterfølgende hyggede man

sig med grillpølser og kolde drikke i varmen.

Samtidig var Nationalpark, møllens forpagter og DN med Høslætlaugget som primus motor i gang med at svinge leerne ved det årlige høslæt på engen.

ROMU havde arrangeret tre søndage med arbejdende værksteder i løbet af sommerferien. Som altid blev der gået til den af ferieramte børn og deres voksne.

Søndag den 14. august afholdt Tadre



Fra Møllemaries fødselsdag. Vi lytter til spillemændene. Foto Ole Malling

Mølles Venner i samarbejde med Egnshistorisk Forening for Hvalsø "MØLLEMARIES" fødselsdag – 120 år.

I år afvikledes dagen som "Åbent Hus" med gratis kaffe/kage, tale ved TMV's formand, rundvisning i Mariess stuer ved frivillige møllevenner, som også fremviste møllen og fortalte de gode "røverhistorier", der er tilknyttet stedet. Folk, der havde kendt Marie - fx. familie og plejere fra Mariess sidste år på møllen - opfordredes til at fortælle om den særlige person, den sidste møller på stedet var. Midtsjællands Spillemandsdrag spillede til fællessang og underholdt lystigt igennem dagen. Det blev en rigtig fødselsdagsfest.

Tak til alle dem, som gjorde dagen festlig for de ca. 500 gæster, der lagde vejen forbi.

Kommende arrangementer i 2022 og start 2023:

PLANTEMARKED lørdag den 17. september kl. 12 – 15.

EFTERÅRSFERIE, åbent hver dag i uge 42 kl. 11 -16.



Fra Møllemariess fødselsdag. Møller Hans-Kurt fortæller om trolde i nabolaget.

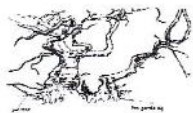
Foto Ole Malling

JULEMARKED søndag den 6. december kl. 10 – 16.

GENERALFORSAMLING 2023: tirsdag den 21 marts kl. 19. Østergade 1, Hvalsø.

Forårets Krible-Krable, Påskeaktiviteter og Valborgaften er ikke færdigplanlagt.

Alle arrangementer bekendtgøres/annonceres på hjemmeside og/eller i pressen.



EGNSHISTORISK FORENING FOR HVALSØ

Formand: Bent Gottfredsen, tlf. 46492663, E-mail: kbgottfredsen@gmail.com

Hjemmeside: www.egns historisk forening-hvalsø.dk

Bent Gottfredsen holder pause

Bent Gottfredsen må desværre holde en længere pause som bidrager til Lethrica.

Efter sin tale Valborgaften på Tadre Mølle den 30/4 blev Bent næste dags morgen ramt så alvorligt af afasi - en blodprop, der har forårsaget lammelse i højre side af kroppen og talecentret. Bent forstår, hvad der siges, og følger med i, hvad der foregår omkring ham, men han kan kun tilkænde give ja og nej, så al kommunikation er envejs. Bent er ved rimeligt mod og går til genoptræningen med sund stædighed. Han opholder sig pt. på Plejehjemmet GRØNNEHAVE i Ejby, hvor både han og pårørende nyder godt af professionel og kærlig pleje og omsorg.

Vi håber, Bent vender tilbage til foreningsarbejdet, men det kan have lange udsigter. Foreløbig sendes gode tanker og ønske om snarlig bedring.

Afholdte arrangementer

Vi har medvirket ved afholdelse af de



Hjemmehjælpere og familie fortalte om Marie på Møllemaries fødselsdag

to traditionelle arrangementer, Valborgaften den 30. april og Møllemaries Fødselsdag den 14. august, selv om TMV har trukket det største læs.

Kommende arrangementer

Foredrag om **guldskatten fra Rye-gård** ved Jesper Langkilde den 13. oktober kl. 19.30 på Kirke Hyllinge Bibliotek. Fællesarrangement for de tre historiske foreninger og arkivet.

Generalforsamling 2023 på Gundestedgård mandag den 20. februar. Indbydelse udsendes separat.

NYT FRA

DEN SELVEJENDE INSTITUTION TADRE MØLLE (DSI - TM)



*Formand
Jørn Jensen*

DSI – TM har ansøgt Slots – Kulturstyrelsen om at få udarbejdet en handlingsplan, som gennemgår den fredede vandmølle og sammenbyggede lade og prissætter eventuelle bygningsarbejder, der bør udføres for at holde fredningsværdierne intakte. Slots – og Kulturstyrelsen har godkendt ansøgningen og finansierer udarbejdelsen af handlingsplanen. Center for Bygningsbevaring udarbejder handlingsplanen efter ønske fra DSI – TM. Center for Bygningsbevaring



Tadre Mølle, møllehuset

gennemgik bygningen medio juni og har efterfølgende udarbejdet et udkast til handlingsplan, som inden sommerferien blev sendt til godkendelse hos Slots – og Kulturstyrelsen. Efter godkendelsen modtager DSI – TM handlingsplanen.

Beskæringen af den 250 år gamle hestekastanje blev gennemført den 20. april.

Der er etableret et nyt ABA brandsikringsanlæg på Tadre Mølle, da der ikke længere kunne skaffes reservedele til det gamle anlæg.

Bestyrelsen besluttede i 2020, at stien nord om møllesøen skulle forbedres, dels ved at udvide stien, dels ved at erstatte de seks nedslidte svellebroer med træbroer med gelænder for at forbedre sikkerheden for de mange tusinde gæster, der hvert år går på stien. Den første del af planen blev gennemført i 2020, og den sidste del vedrørende svellebroerne er blevet gennemført i august.

Lethrica

Lethrica er tidsskrift og medlemsblad for de historiske foreninger i Bramsnæs, Hvalsø og Lejre samt Lejre Museumsforening og Tadre Mølles Venner. Arkiverne og museerne tilbydes en fast rubrik.

Lethrica betyder ”Noget om Lejre”, og bladet er en sammenlægning af Lejre Historiske Forenings blad *Lethrica* og *Nyt fra Egnshistorisk Forening* i Hvalsø.

Forsendelse: *Lethrica* tilsendes medlemmerne af de tre historiske foreninger, Lejre Museumsforening og Tadre Mølles Venner samt lokalarkiverne 1. april og 1. oktober.

Ved **manglende levering** rettes henvendelse til:

LHF: Agnete Vibholt
agnetevibholt@gmail.com

EHF: Ole Theill Knudsen,
Tlf. 22808664
ole@gundested-camping.dk

BLF: BLF fællesmail
blf.bramснаes@live.dk

LMF: Vivian Møller
vivianus@post.tele.dk

TMV: Connie Olsen
tadremoellesvenner@gmail.com

Redaktionsudvalg:

Ole Malling, Bjarne Holm,
Hans Jørgen Lych Larsen,
Karin Gottfredsen, Lilli Budtz

Redaktion og layout:

Thyra Johannesen
thsj@mail.dk

FORENINGERNES KOMMENDE AR- RANGEMENTER

Torsdag den 29. september kl. 19 – 21 på Lejre Museum:

Foredraget ”Odins mange ansigter” ved Annette Lassen, lektor ved Islands Universitet (LMF)

*Torsdag den 13. oktober kl. 19.30 på biblioteket i Kirke Hyl-
linge*

Foredrag om gulds-katten fra Ryegård ved Jesper Langkilde (LHF,EHF,BLF,LB/A)

I efterårsferien den 18. – 20. oktober på Lejre Museum

Særomvisningen ”Odin, Hugin og Munin”

*I efterårsferien uge 42 er Tadre Mølle åbent hver dag kl. 11 -
16 (TMV)*

I starten af november på Lejre Museum:

Foredrag om ”Spøgelsesskibet i Lejre Ådal - og fundet af Lune Mølle” ved Ole Kastholm (LMF)

*Lørdag den 26. november 2022 kl. 11.00 på Statens Natur-
historiske Museum*

Neandertaludstilling (BLF)

Søndag den 6. december kl. 10 – 16.

Julemarked på Tadre Mølle (TMV)

Den 8. december på Lejre Museum:

Foredrag om planter i oldtiden ved Sabine Karg (LMF)

Mandag den 20. februar på Gundestedgård

Generalforsamling (EHF)

Onsdag den 22. februar kl. 19.30 i Ejby Forsamlingshus

Generalforsamling (BLF)

Tirsdag den 21 marts kl. 19, Østergade 1, Hvalsø

Generalforsamling 2023 (TMV)